

Paul Neagu
Muchii infinite

PAUL NEAGU
Muchii infinite

Lucrări din colecția Mircea Pinte

Cuvânt înainte: Călin Stegerea
Studiu introductiv: Simona Nastac

Acest catalog însoțește expoziția
Paul Neagu. Muchii infinite
Lucrări din colecția Mircea Pinte

organizată la Muzeul de Artă din Cluj-Napoca
în perioada 29 noiembrie 2014 - 25 ianuarie 2015

de către

Fundația Interart TRIADE
Muzeul de Artă Cluj-Napoca

Expoziția și catalogul expoziției s-au realizat cu suportul financiar
al Fundației Interart TRIADE și al familiei artistului

CUPRINS

Călin Stegorean
Paul Neagu la timpul prezent / 7

Simona Nastac
Muchii infinite / 9

Catalogul expoziției / 15

Paul Neagu la timpul prezent

Călin Stegorean

director
Muzeul de Artă Cluj-Napoca

Până în anii '90 ai secolului trecut, despre Paul Neagu nu se știa mare lucru în România, cel puțin la nivelul generațiilor tinere sau a celor care nu aveau privilegiul unor călătorii sau stagii în Occident. Numele său, așa cum se întâmpla cu majoritatea celor care părăsiseră țara în anii regimului comunist, era ocultat la nivelul publicațiilor oficiale și orice referință la activitatea sa curentă era cu grijă trecută sub tăcere. Desprins la sfârșitul anilor 60 din marasmul politic, social și cultural care cuprinsese România la finalul celei de-a doua conflagrații mondiale, Paul Neagu a fost printre pușinii artiști refugiați din sistemul comunist care au reușit să facă carieră și să dobândească notorietate aproape imediat după stabilirea sa în Marea Britanie. Paul Neagu a revenit în țară după anul 1989 cu aura de invidiat a artistului care reușise în Occidentul prea puțin permeabil la dorința de glorie a artiștilor din Est, de cele mai multe eșuați în încercările lor de afirmare departe de țara de origine.

În România, chiar dacă recunoașterea importanței operei sale a avut ca rezultat și comanda unui important monument de for public într-una din cele mai frecventate intersecții stradale ale Bucureștiului, gradul de înțelegere a lucrărilor sale a rămas, aparent, la o distanță suficientă nu numai de marele public, dar chiar și de o mare parte a breslei artiștilor. Preocupările care vizau o cercetare de esență structuralistă, străină prin nefrecventarea mediilor românești, decuplate aproape în totalitate în perioada '45-'89 de la evoluțiile culturale din Apusul Europei, nu au reușit să trezească un interes profund decât pentru un public relativ restrâns. Deschiderea Muzeului Național de Artă Contemporană din capitală, în anul 2004, cu câteva expoziții, printre care și o restrânsă selecție din lucrările artistului, a contat mai degrabă ca un omagiu postum, pentru că în același an Paul Neagu și-a încheiat parcursul pământesc.

În posteritate însă, lucrările își continuă viața pe care artistul le-a conferit-o, interogând, provocând la relaționare privitorul aflat în preajma lor mai mult, cred, decât lucrările altor artiști. Particularitatea lor specifică, generată printre altele de acel *Manifest al artei palpabile*, o anumită morfologie imediat recognoscibilă ca fiind marca artistului, atrage ca toate lucrurile misterioase care promit parcă accesul la profunde înțeleșuri, odată dezvăluite. Am avut această senzație în urmă cu câțiva ani văzând sculpturi și desene de Paul Neagu răspândite printre alte opere de artă la parterul casei în care se afla colecția lui Mircea Pinte. Generozitatea acestui colecționar a făcut ca lucrări de artă contemporană - pe care majoritatea muzeelor nu și le-au permis prin achiziții în ultimii 25 de ani - să poată fi văzute, începând cu anul 2010, la Muzeul de Artă din Cluj-Napoca, în cadrul unor expoziții dedicate generației de tineri artiști clujeni de mare succes în plan internațional, lui Ion Grigorescu (2011), Horia Bernea (2013) și, în acest an, lui Paul Neagu.

Reușim această expoziție printr-un aport curatorial și organizatoric datorat Fundației Triade, Paul Neagu Estate RO și Galeriei Jecza de la Timișoara, oraș în care Paul Neagu a ales să-și petreacă eternitatea. Deschiderea sincronă, la inițiativa doamnei Sorina Jecza, a două expoziții Paul Neagu, la Timișoara concomitent cu cea de la Cluj-Napoca, nu are doar o semnificație simbolică, la zece ani de la dispariția artistului, nu exprimă doar o fericită convergență, ci arată dorința organizatorilor ca opera lui Paul Neagu să fie integrată mai amplu, printr-un acces cât mai larg la vibrațiile sale, unui context determinat, așa cum a fost cazul lui Brâncuși, de originala și surprinzătoarea noastră spiritualitate.

Muchii infinite

Simona Nastac

De o insașiabilă curiozitate intelectuală, Paul Neagu a fost un experimentalist *par excellence*, un artist cu o sensibilitate plurivalentă, într-o anume măsură detașat de propria-i cultură, ceea ce i-a permis să se redefiniească fără întrerupere, nu în interiorul, ci mai curând către periferia variabilă a discursurilor artistice și identitare confirmate, exhaustive. Printr-o creație excepțional de diversă și incitant de enigmatică, cuprinzând sculptură, desen, pictură, grafică, performance, body art, instalație și poezie, precum și prin cariera didactică la universități britanice de prestigiu, Neagu a influențat o întreagă generație de artiști care s-au afirmat în anii 1980, printre aceștia numărându-se Tony Cragg, Richard Deacon, Antony Gormley, Langlands & Bell și Anish Kapoor.

Expozițiile personale la Modern Art Oxford (1975), Institutul de Artă Contemporană (ICA) din Londra (1979) și Serpentine Gallery (1987), premiul pentru lucrarea *Triple Starhead*, comisionată pentru stația Charing Cross din centrul Londrei (1987), sculpturile monumentale *Crucea Secolului* din București (1997), *Crucificarea* din Timișoara (1999) și *Edgerunner* – amplasată postum la Londra în 2012, și nu în ultimul rând prezența în colecții publice consacrate precum Tate, Scottish National Gallery of Modern Art și Muzeul Național de Artă al României, îl poziționează, cu certitudine, printre cei mai valoroși artiști contemporani în universul artei britanice și românești.

Nu este surprinzător, astfel, că interesul pentru arta lui Neagu s-a revitalizat după moartea artistului în 2004. Colecția privată Mircea Pinte include peste 50 de lucrări: de la obiectele tactile amorfe și rudimentare din anii '70, la primele reprezentări celulare ale corpului uman în grafică și desen; de la formele paradoxale ale *Cratimei* (*Hyphen* – entitatea vitală a discursului lui Neagu), la geometriile generative sintetizate în *Stațiile catalitice* și *Epagoge*; și de la seria de picturi atopice *Energy Paintings*, la compozițiile abstracte în tehnică mixtă, cu referințe la teoria platonice a elementelor și geometriei absolute. Programul estetic dezvoltat și rafinat sistematic de artist timp de mai bine de trei decenii este solicitant de vast și rămâne deschis interpretărilor și decodificărilor, chiar după studiile unor critici recunoscuți, precum Paul Overy, Mel Gooding sau Matei Stîrcea-Crăciun.

Expoziția *Muchii infinite* și prezenta publicație sunt o reflecție în plus asupra creației lui Paul Neagu, la zece ani de la dispariția sa, din perspectiva multiplelor referințe care i-au infiltrat creația și a nesfârșitelor posibilități generate de spiritul său mobil, rezonant cu cele mai erudite investigații și cele mai originale încercări.

„Este imposibil să nu fii uimit de amploarea repertoriului de forme imaginate de Neagu pornind de la imaginea schematică a corpului uman și a infrastructurii sale celulare..., scria Mel Gooding în nota de presă a expoziției artistului la

Smith's Gallery în 1987. Neagu aparține unei tradiții în care artistul este deopotrivă explorator spiritual și filozof experimental, descoperitor și revelator de adevăruri prin acțiunea de a face, de a crea...Este o tradiție a artei secolului XX inițiată de Brâncuși (marele compatriot al lui Neagu) și Malevich.”

„Neagu este un intelectual – afirma criticul John McEwen în 1998 –, ceea ce îl diferențiază de intuitivul Brâncuși, marele său predecesor cu care este adesea comparat. [...]. Nu este o coincidență că, între sculptorii britanici ai anilor '80 și '90, cei mai notorii au fost aproape toți elevii lui: Cragg, Gormley, Kapoor.”

L-am întâlnit pe artist în curtea atelierului londonez din Jackson Road în 2004, cu o lună înainte de moartea sa. Până să ajung în curte să-i văd sculpturile, altceva m-a frapat: masa din *living room*, aranjată ca pentru un studiu de hermeneutică vizuală. Nimic nu era întâmplător. Bile de diferite dimensiuni, din oțel cromat, bronz, lemn și gips, grupate în logica seriilor *Nenumit*, stăteau alături de o sculptură comestibilă din napolitane și de o alta, fluidă, din boabe de struguri în sirop. O experiență sinestezică și o invitație, totodată, la o reflecție asupra coexistenței universurilor. Sfera, entitatea perfectă, și perfecțiunea receptării formei (artistice) în totalitatea ei. „Arta trebuie să abandoneze estetica vizuală dacă vrea să supraviețuiască în mod specific ca artă plastică [...], scria artistul în *Manifestul artei palpabile* din 1969. Vrem o artă publică, palpabilă, în care toate simțurile – văz, pipăit, miros, gust – se completează și se devorează unele pe altele, ca obiectul să fie posedat multiplu de cel care îl contemplă”. Trecând din textură în textură, am descoperit apoi biblioteca: Platon, Aristotel, Eliade, Cioran, Chomsky, Bachelard, Lyotard, Derrida, Baudrillard. Și multe cataloage de artă: Brâncuși, Bernea, Smith, André, Judd, Beuys, Kapoor. Mentori, prieteni, studenți și discipoli. Toate citite, adnotate, păstrate într-o ordine aproape mistică, doar de el știută, în structuri instabile, parte a unui text-context interior, dar transparent, un cosmos vast, ca însăși cunoașterea.¹

Investigațiile lui Paul Neagu asupra naturii obiectului de artă, a poziției și recepției lui în societate sunt de timpuriu permeate de nonconformismul ideilor și acțiunilor lui Yves Klein, de experimentele critice ale lui Piero Manzoni și de teatrul total al lui Grotowski. Obiectele tactile din cutii de chibrituri, ziare, uși din lemn, articulații metalice și diverse materiale textile, precum și sculpturile comestibile din napolitane sau turtă dulce create pentru performanțele participative *Blind Bite* și *Cake Man* din anii '70, sunt în perfectă rezonanță cu atitudinea lui Klein împotriva reprezentării și în favoarea unei sensibilități totale, capabilă nu doar să înțeleagă obiectul artistic vizibil și tangibil, ci mai curând să-l perceapă prin amprenta și absența sa, cum solicită *Antropometriile*, *Vidul* sau performanțele *Zone de Sensibilitate picturală imaterială*.

În 1960, Piero Manzoni a creat performanța *Consumarea artei de către publicul devorator de artă*, în care a fiert 70 de ouă, le-a marcat cu amprenta sa digitală, a mâncat câteva el însuși, iar apoi a invitat audiența să consume restul. În 1969, Neagu a invitat publicul să atingă obiectele palpabile în expoziția *Art in a Dark Room* din Edinburgh, iar în anii '70 să consume napolitanele și turtă dulce care au compus figura *Omului prăjitură* la Sigi Krauss Gallery în Londra. Fiecare porție era numită și numerotată ca o lucrare

¹ Fragment dintr-un articol personal, publicat în Observatorul cultural nr. 228, iulie 2004.

de artă individuală, esențială totodată pentru construcția întregii structuri. Prin extensia senzorială a lucrării și prin invitația de a o consuma, artistul a reușit emanciparea privitorului, determinat să experimenteze mai complex universul și să fie, totodată, parte conștientă a acestuia, o celulă activă în rețeaua și experiența unitară a cosmosului.

În mod similar, Grotowski - cu teoriile cărora Neagu era familiar, datorită legăturilor strânse cu lumea teatrului românesc, pentru care a creat și decoruri înainte de stabilirea definitivă la Londra - a revoluționat teatrul în anii '60, prin apelul la o formă de artă totală, în care *performerii* creează evenimentul împreună cu publicul, într-un act ritualic, genuin, minimalist. *Performerul* este un om al acțiunii (dansatorul, preotul, războinicul), un centru de la care pleacă toate structurile, deschiderea prin părți spre întreg. Actul total este unul pentru sine și pentru ceilalți în același timp, și face din emițător un rizom, în sensul pe care i-l atribuie Gilles Deleuze și Félix Guattari: un ax din care pleacă dualitatea, multiplicitatea, pentru că numărul doi presupune deja multă lume. Unitatea nu poate fi văzută decât prin decompoziția sa, iar procesul este realizabil și în sens invers: fragmentele tind să alcătuiască întregul.

Teoria multiplicității este prezentă pretutindeni în arta lui Neagu, dar cel mai explicit în seria de desene, grafică, obiect și sculptură *Antropocosmos*, inițiată în 1968. Termenul îi aparține antropologului Gilbert Durand, definind simbolic omul primordial într-un acord profund cu universul, spre deosebire de conștiința occidentală modernă, fragmentată de dihotomia subiect-obiect și de cultul obiectivității factuale. Centrată pe analiza și re-descifrarea articulațiilor și relațiilor corpului uman și social, lucrările *Antropocosmos* des-compun și recompun corpul în rețele de celule simultan distincte și interdependente, într-o metaforă vizuală pertinentă a conexiunilor infinite în timp și spațiu, de la molecular la universal. Celulele dau materialitate și sens rețelei, în timp ce rețeaua asigură integritatea figurii celulare, antropocosmice; dacă celulele sunt extrase din rețea, figura se dezintegrează în componente abstracte.

Neagu a împrumutat titlul generic de la egiptologul Schwaller de Lubicz, autorul unui influent volum numit *The Temple in Man*, în care elementele arhitecturii antice egiptene sunt echivalate cu formele corpului uman, iar planul Templului din Luxor este comparat, într-un desen, cu forma scheletului uman. Una dintre sursele ideilor lui Lubicz este teosofia filozofului austriac Rudolf Steiner, fondatorul Societății Antroposofice cu sediul la Goetheanum în Elveția, frecventată de revoluționarul Joseph Beuys, care devine membru al societății în 1973. Tezele ideologice formulate de Steiner despre constituția umană, evoluția cosmică, cunoașterea spirituală și reforma socială au un impact profund asupra lui Beuys, în particular pentru articularea conceptelor de „sculptură socială” și democrație totală a expresiei artistice. Totodată, celebra sa instalație *Richtkräfte (Of a New Society)*, creată pentru expoziția *Art into Society, Society into Art* la Institutul de Artă Contemporană din Londra (ICA) în 1974, incluzând 100 de table școlare de scris, este o referință directă la desenele sau reprezentările gândirii („denkbilder”), cu care Steiner își explica teoriile în timpul conferințelor.

Neagu este contemporanul lui Beuys și aparține aceleiași familii de artiști, afini cu manifestările radical-experimentale și novatoare ale mișcării Fluxus, ale artei conceptuale și postmodernismului. Practica sa include sute de „desene ale gândirii” („thought drawings”), prezente fie în jurnale și caiete de

schite, fie ca lucrări independente în tehnici diverse, cu notații și diagrame complexe, căutări în zona figurativului și deconstrucției formei, versuri, investigații științifice sau de limbaj, psihologie, muzică și filozofie. Totodată, performanțele sale *Ploaia orizontală*, *Pornind tornada*, *Metronomul*, *Cratimara*, expozițiile Grupului de Artă Generativă, alcătuit din cinci membri Neagu și patru artiști fictivi, ale căror nume au fost create prin anagramări ironic-ludice, precum și instalațiile eclectice și interactive *Treptat devenind tornadă* sau *Mutații*, reflectă fixarea categorică a artistului în neoavangarda anilor '70 și interesul crescând pentru un demers critic, angajat, capabil să re-evalueze normele existente și să răspundă adecvat noilor procese și exigențe sociale, politice și tehnologice.

Acțiunile sale cu trimiteri la filozofiile și ritualurile orientale, dar în egală măsură la studiul particulelor elementare și al structurii nucleului atomic, combinând muzică, desene și obiecte aduse împreună într-o mișcare de rotație similară cu dansul dervișilor, și culminând cu sugestia emergenței accelerate a unei spirale, a intrigat, cu siguranță, audiența britanică, mai puțin familiară la vremea respectivă cu dezvoltările estetice de pe continent. La fel de elusivă trebuie să fi rămas și performanța de la Serpentine Gallery din 1975, cu cele 588 de salturi pe peretele galeriei, în încercarea simbolică de a învinge gravitația, de a atinge starea de „fuziune între impulsuri și vectori”, între stimulii primari, cunoașterea intuitivă și liniile de forță ale rațiunii și sistemele sociale.

În același timp, totuși, pionierul performanței britanice, Stuart Brisley, aflat la prima sa incursiune de cealaltă parte a Cortinei de Fier, în Varșovia, fuziona similar cu peretele unei încăperi a cărei podea era inundată de vopsea. Artistul era ghidat la fiecare încercare de fotograful care documenta acțiunea și care-i spunea unde se află în relație cu zidul, în vreme ce la Serpentine Gallery, Perry Robinson, studenta lui Neagu la Hornsey College of Art, legată la ochi, marca pe perete înălțimea fiecărui salt performat de artist.

În această multitudine de căutări și poziționări estetice, se conturează nevoia unui obiect guvernator: *Cratima* sau *Generatorul de subiecte*, „un arhetip al devenirii umane, pentru secolul 21, principiu simultan al conexiunii și diviziunii”, cum scria însuși artistul. Într-o descriere simplă, *Cratima* lui Neagu este un dreptunghi sprijinit pe un tripod; punctele celor trei picioare pot fi unite astfel încât să formeze un triunghi, sau pot fi văzute ca puncte pe circumferința unui cerc. Sculptura conține, în consecință, posibilitatea dreptunghiului, triunghiului și cercului într-o unică formă. Lucrarea ridică interogații semantice paradoxale: este cratima elementul unei fuziuni forțate sau sugerează aspirația către „împreună”? Afirmă tendința organică de unitate a lucrurilor sau, dimpotrivă, imposibilitatea realizării ei? Formal, apare aceeași întrebare: cum este posibil echilibrul într-o construcție vizibil contradictorie, tensionată de dinamici divergente?

Motivul cratimei, reimaginat și rafinat în numeroase ipostaze și materiale, este alături de sferă, entitatea cu care Neagu a operat pe parcursul a peste 30 de ani. Cratima, adică linia, reprezintă în concepția sa punctul zero al desenului, iar sfera, gradul zero al sculpturii. Combinate, acestea creează arta generativă, noțiune împrumutată din teoria gramaticii generative (sau transformazionale) a lingvistului Noam Chomsky. Acesta propune ipoteza „gramaticii universale”, guvernată de un set de reguli fixe, valide pentru toate limbile, care, prin combinații cu un set finit de parametri binari, determină -

în mod necesar - morfologia corectă a frazei în orice limbă. Analogia este evidentă: cele două valori absolute cu care operează Neagu generează codul, elementele de bază ale limbajului geometriei (dreptunghiul, triunghiul și cercul), iar de aici, o infinită familie de forme devine posibilă prin aranjamente și combinații distincte.

În catalogul expoziției *Paul Neagu: Sculpture* de la ICA Londra, 1979, Sarah Kent remarca extraordinara diversitate de referințe conținute de sculpturile *Cratimă*, în ciuda construcției lor similare. Într-adevăr, Cézanne, Kandinsky, Klee, Brâncuși, Gabo, Malevich, Judd și Andre, sau arhitectura antichității clasice europene, a caselor tradiționale românești și obiectele de uz ritualic și casnic din fildeș ori lemn din spațiul african - sunt doar câteva surse evocate frecvent în însemnările și memoriile artistului. Oricât de singulare, poeticele materiei și spațiului, imaginate de nume consacrate ale artei secolului 20 sau de artizani și arhitecți anonimi, în contexte istorice și geografice diferite, răspund, în esență, aceleiași interogații lansate de Neagu asupra posibilităților cunoașterii mediate de geometrie. Iar legătura cu Brâncuși, cu primitivismul și formele esențializate ale sculpturii sale este, bineînțeles, chiar mai profundă, datorită aceleiași apartenențe la spațiul românesc. Desenele și grafica lui Neagu includ deseori trimiteri la opțiunile plastice ale lui Brâncuși, la „implicațiile microcosmice și macrocosmice ale arhetipului”, cum scria Jonathan Wood în revista *Art Monthly* în 1998, cu elemente dinamice integrate și în performanțele *Devenind tornadă* sau *Ploaia orizontală*, în care mișcările de rotație fuzionează impulsuri și vectori derivați din forma continuu ascensională a *Coloanei Infinitului* sau din circularitatea interacțiunii la *Masa Tăcerii*.

Între 1975 și 1987, Neagu a realizat peste 80 de sculpturi *Cratimă* și numeroase desene și picturi cu teme similare, lucrări autonome în pastel sau tuș amintind grafica publicației vorticiste *Blast* - toate momente decisive în evoluția programului său estetic, desăvârșit remarcabil prin sculpturile simbolice ale ansamblului *Nouă Stațiuni Catalitice*. Construite prin permutări și variații ale aceluiași set de elemente - triunghi, dreptunghi, cerc și spirală -, lucrările exhibă o estetică ascendentă, de la structuri telurice, aproape agrare, la forme explozive de corpuri cerești. Într-o ordine aleatorie, compoziția cuprinde: *Cratima*, *Cratima dublă*, *Monolit deschis*, *Pește*, *Veghe*, *Cap-stea*, *Pește peste poartă*, *Cruce și Alergător pe muchie*. Nu există un început, un parcurs și un sfârșit predefinite de artist; lucrarea este un continuum permeabil din toate direcțiile, o matrice generatoare de energie și narațiuni infinite, dar a cărei substanță rămâne invariabil aceeași. Este rezultatul unui proces de abstractizare ce depășește principiile logicii binare, *Khôra* lui Platon și Derrida (autori citați cu rigurozitate de artist), receptacolul oricărei deveniri.

Am părăsit atelierul din Jackson Road cu promisiunea de a reveni. *triunghi* = *Mușcătura oarbă* (realități acceptabile, artă palpabilă). *Ploua*. *dreptunghi* = *Ploaia orizontală* (așa cum suntem noi, iar noi suntem eu). Mi-a dat câteva cataloage și cartea sa de vizită: *Paul Neagu Hyphen = Himself*. O concizie paradoxală în raport cu întinderea erudiției lui. Nici un contact. *spirală* = *Devenind tornadă* (obținerea libertății, atomizarea). Paul Neagu fuzionase complet cu arta sa.

Londra, 15 noiembrie 2014



NOTĂ

Titlurile respectă întocmai denumirile lucrărilor date de către artist. În absența acestora, titlul presupus a fost marcat cu paranteze drepte.



CATALOGUL EXPOZIȚIEI

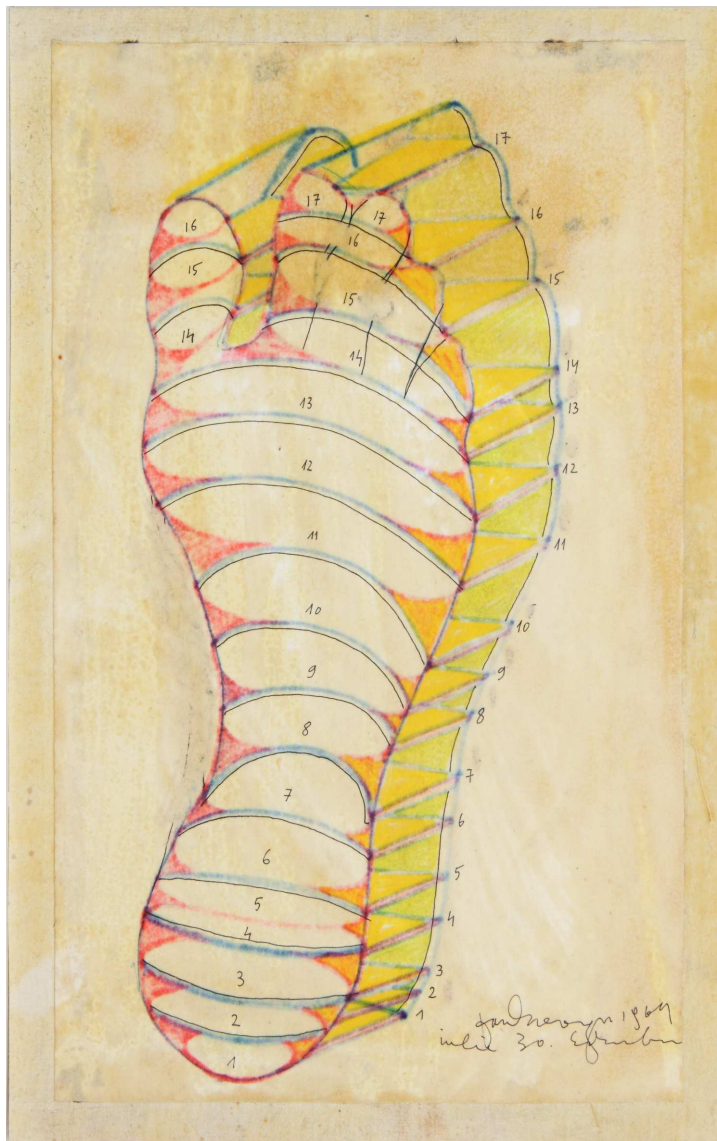


1 [Catalogul expoziției Paul Neagu] 1968
14,5 x 7,5 x 2,5 cm



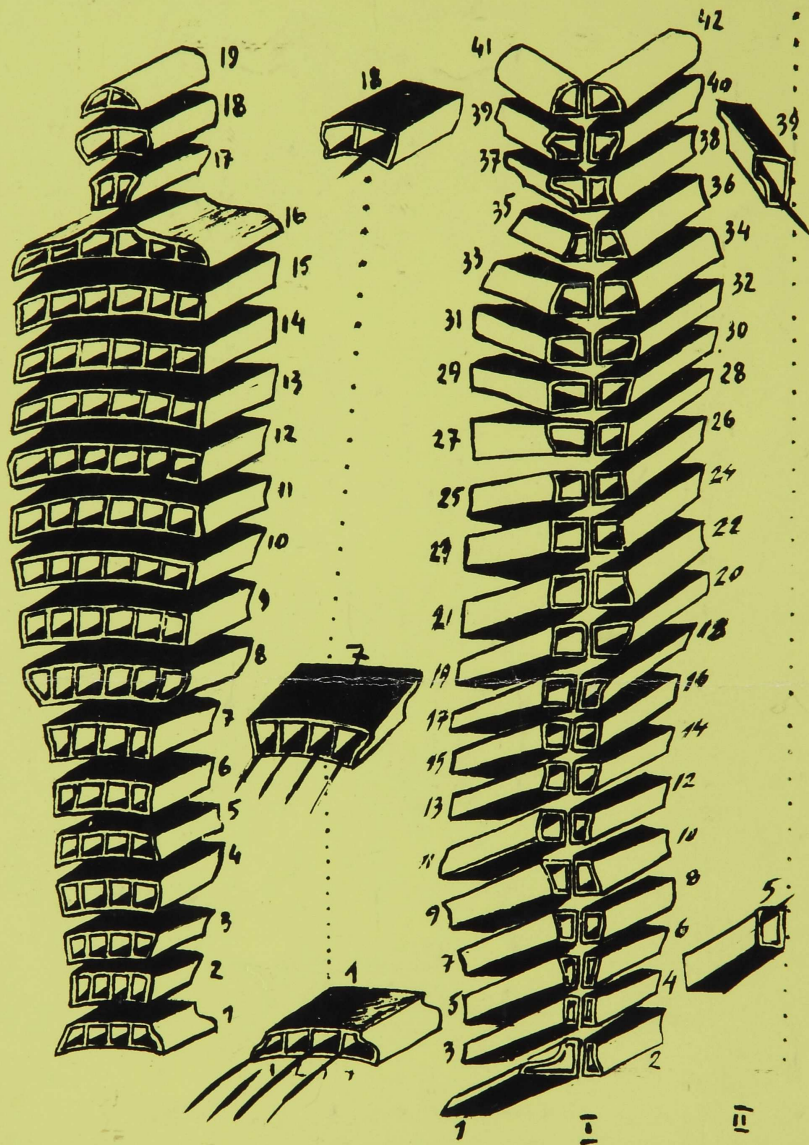
2 [Obiect tactil] 1971-72

lemn, cutii de chibrituri și piele întoarsă, 28 x 26 x 12,5 cm



3 **Human Foot. 17 Floors 1969** 1969
tehnică mixtă pe hârtie cașerată pe pânză, 32,5 x 21 cm

4 **The Cake Man** 1970
serigrafie, 57 x 45 cm, E/A



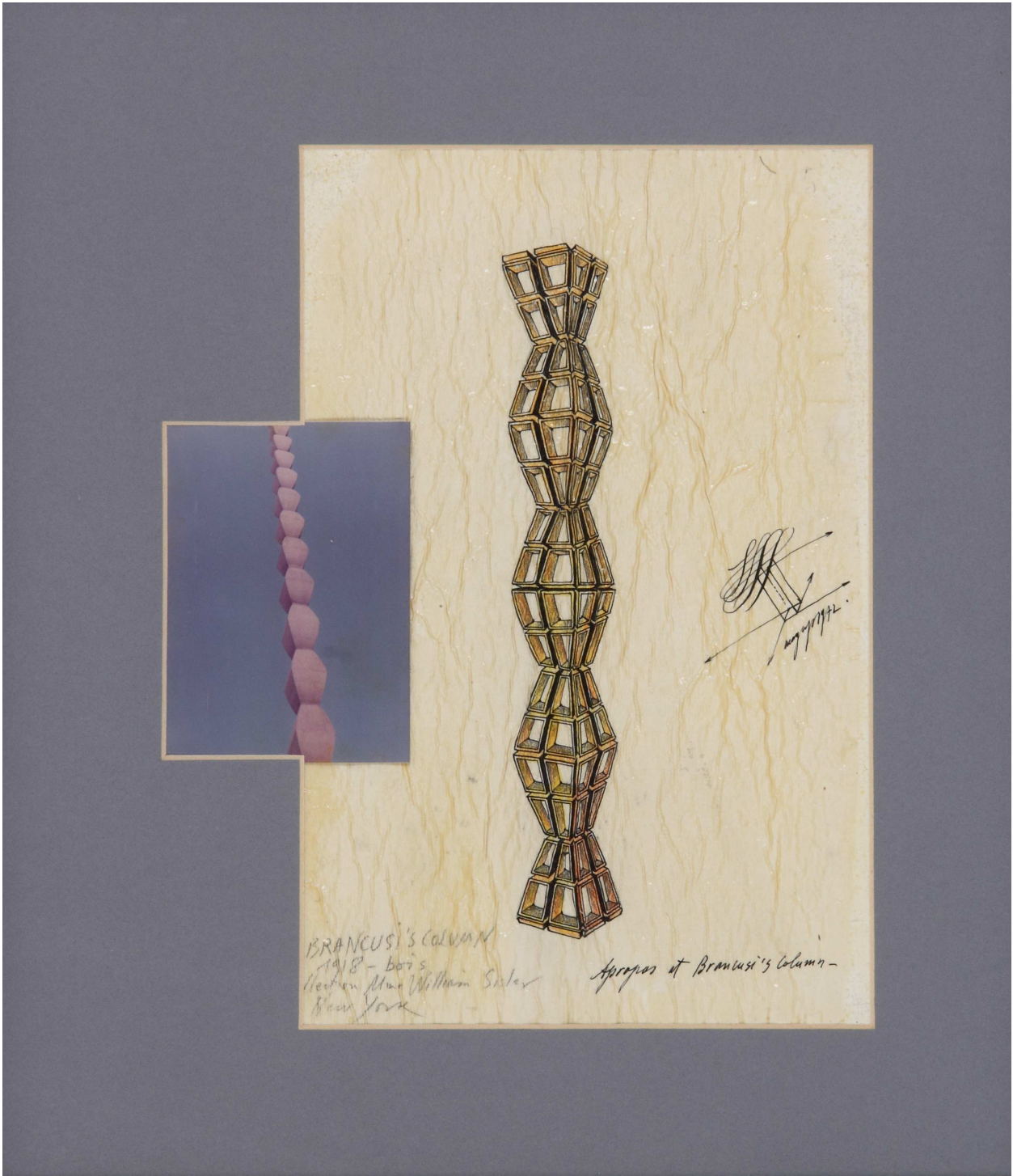
..THE CAKE MAN" 30 NEAGU'P. WITH 19 FLOOR & 42 CELLS.
 THE CELLULAR LAYERS CAN EXIST SEPARATELY AS TANGIBLE
 SCULPTURAL DETAILS DESTROYING THE FIXED VISUAL OUTLINE
 OF THE HUMAN FORM WHICH NONETHELESS RUNS RIGHT
 THROUGH IT.

E/A

Paul Neagu 1970



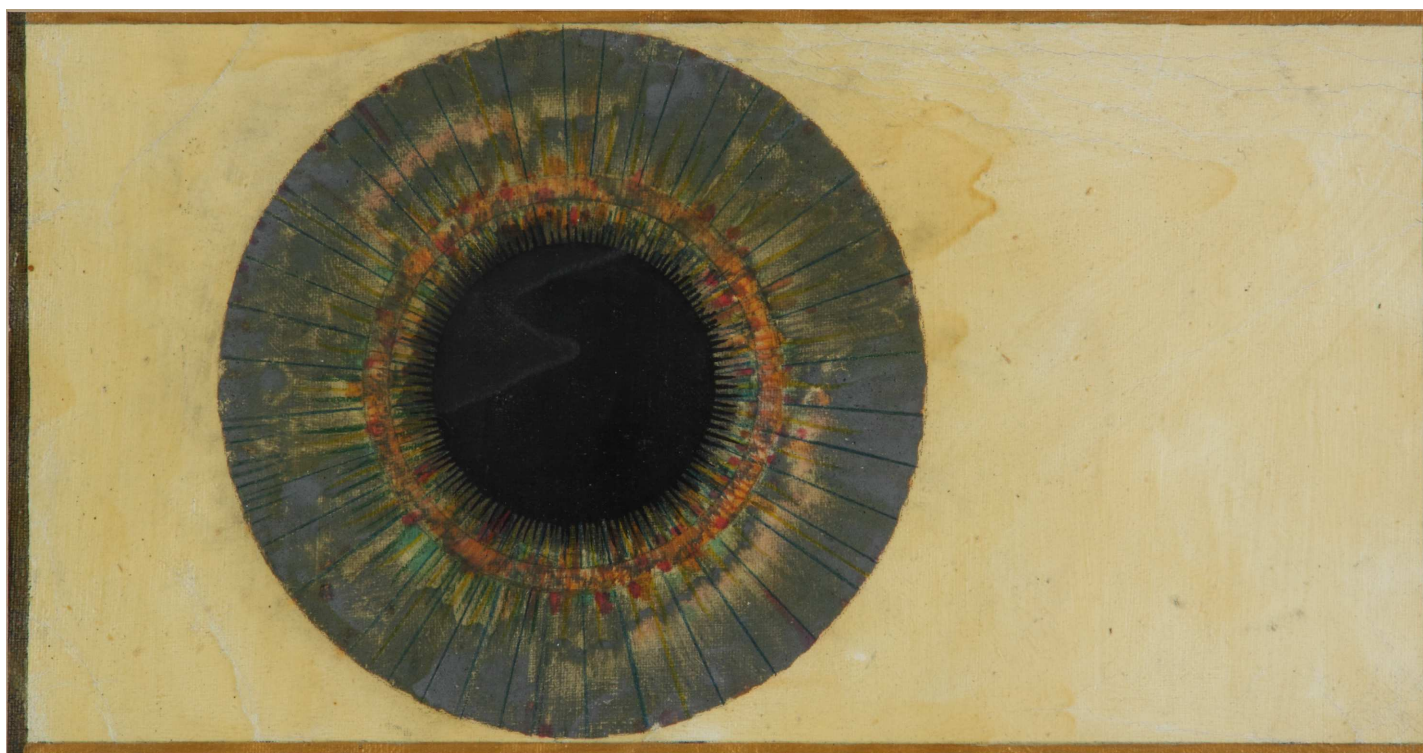
- 5 **Apropos at Brancusi's Column** 1972
tehnică mixtă (cerneală pe hârtie cașerată pe pânză, fotografie color), 20,5 x 32 cm



BRANCUSI'S COLUMN
1918 - Bois
Heaven Mrs William Suter
New York

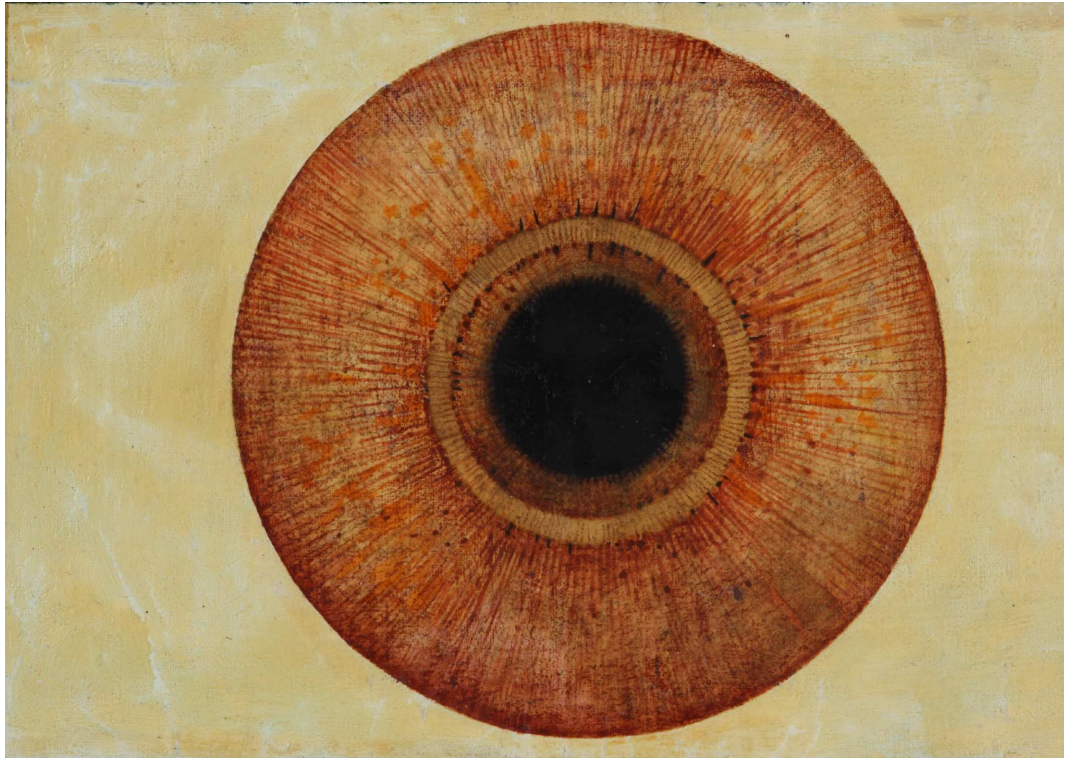
Apropos of Brancusi's Column -

S.K.
10/1/1922



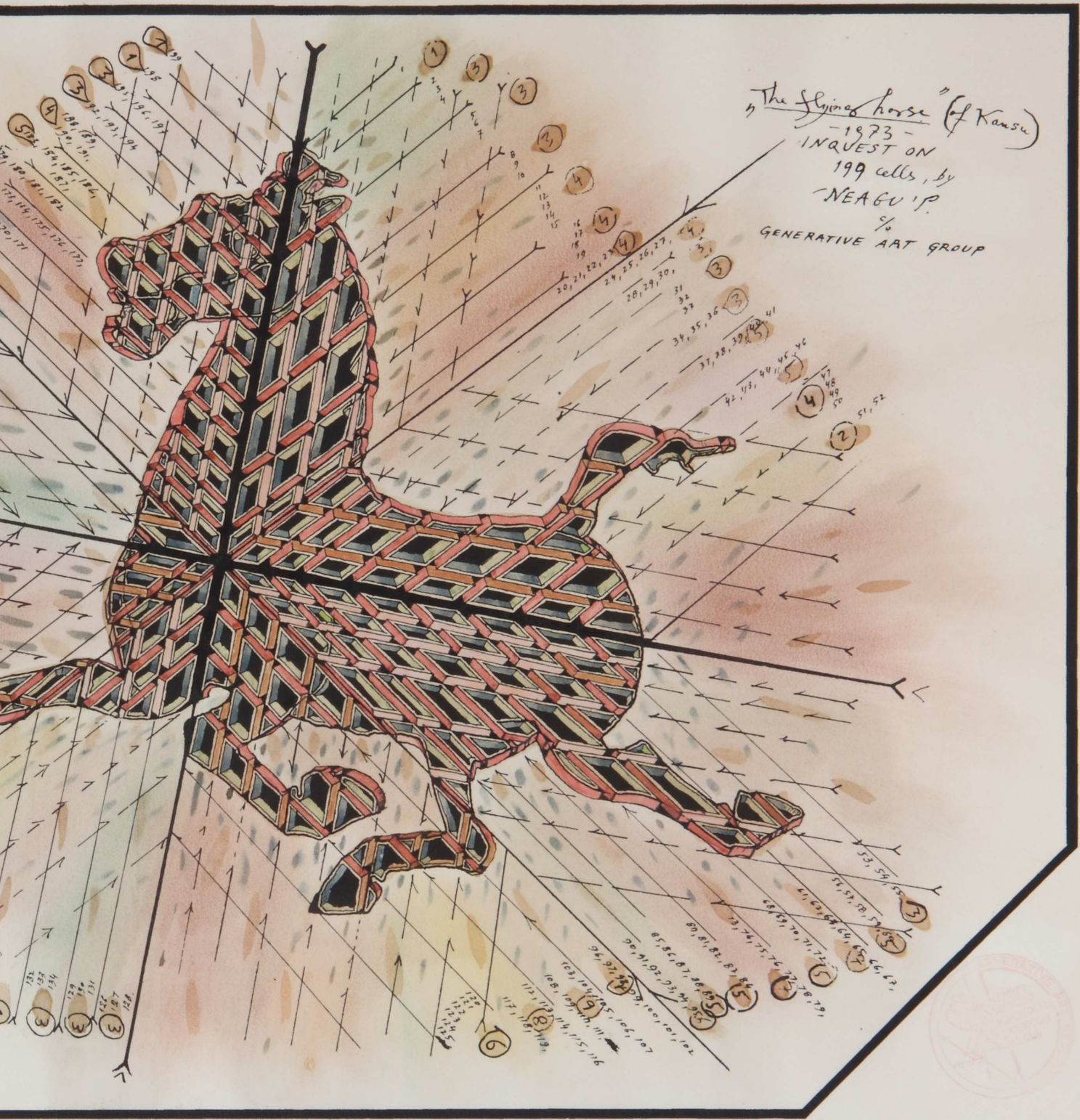
6 **Iris** 1972
ulei și acrilic pe pânză, 44 x 23 cm

7 **Iris** 1972
ulei, acrilic pe pânză cașerată, 42 x 27 cm



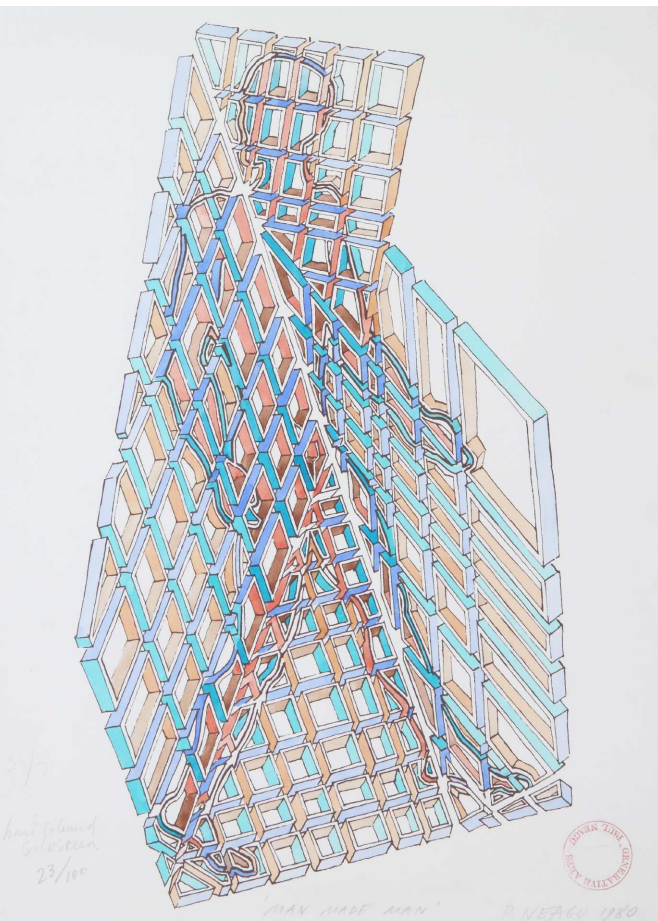
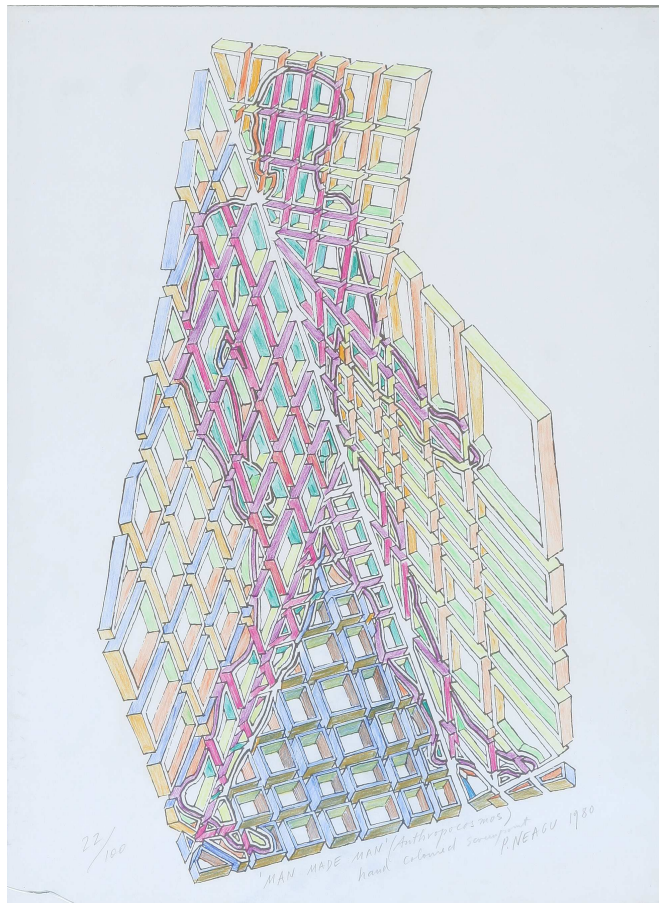


3/75 Hand Coloured.

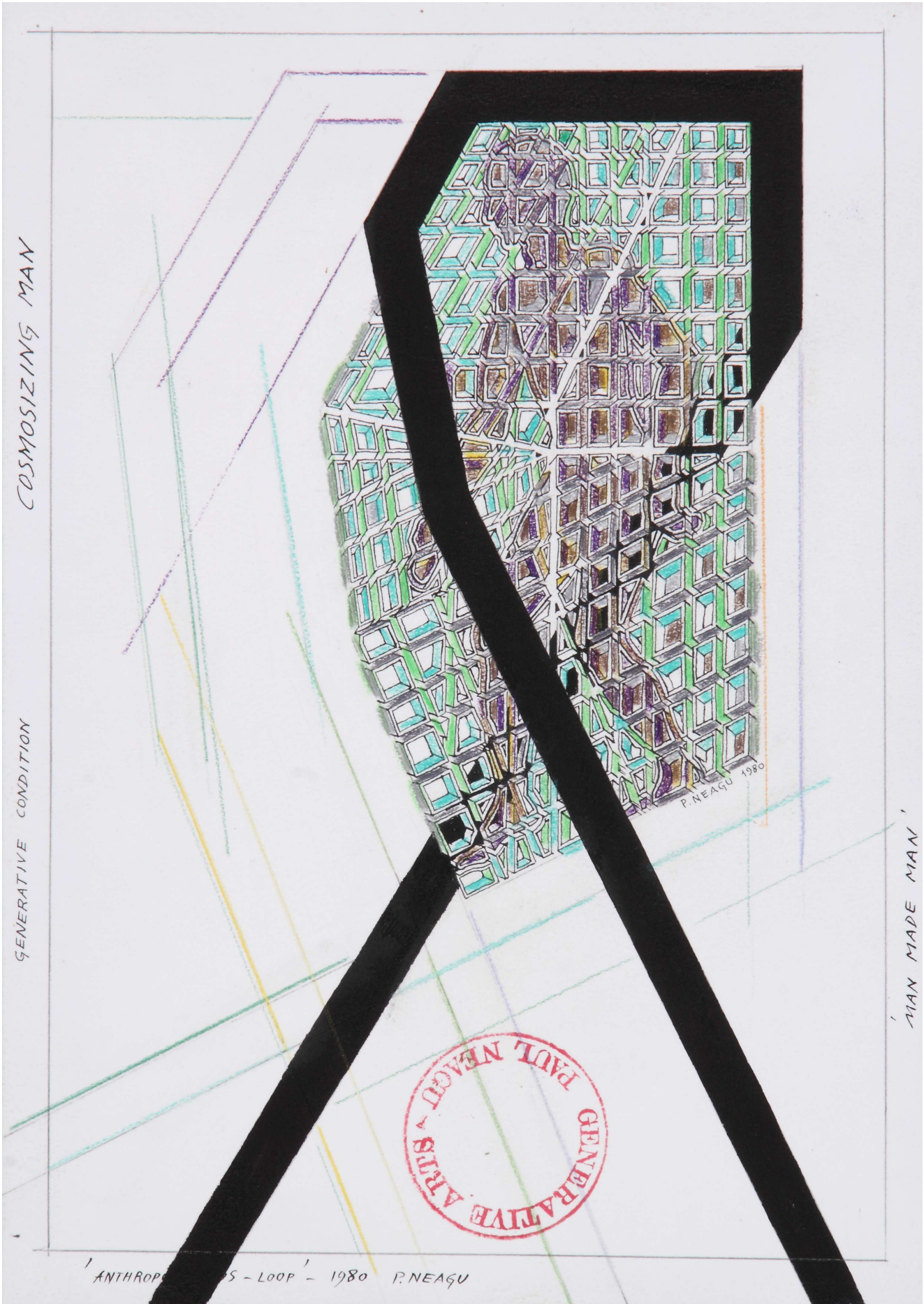


NEAGU 'P. % GAG. 1974

8 The flying Horse (of Kansu) 1973-1974
serigrafie colorată manual pe hârtie, 51 x 68,5 cm, tiraj 3/75



- 9 **Man Made Man** 1980
serigrafie colorată manual pe hârtie, 75,5 x 56 cm, A/P, ed. of 100
- 10 **Man Made Man** 1980
serigrafie colorată manual pe hârtie, 75,5 x 56 cm, tiraj 22/100
- 11 **Man Made Man** 1980
serigrafie colorată manual pe hârtie, 75,5 x 56 cm, tiraj 23/100
- 12 **Anthropocosmos Loop** 1980
tuș și creion pe hârtie, 25 x 35 cm



COSMOSIZING MAN

GENERATIVE CONDITION

MAN MADE MAN

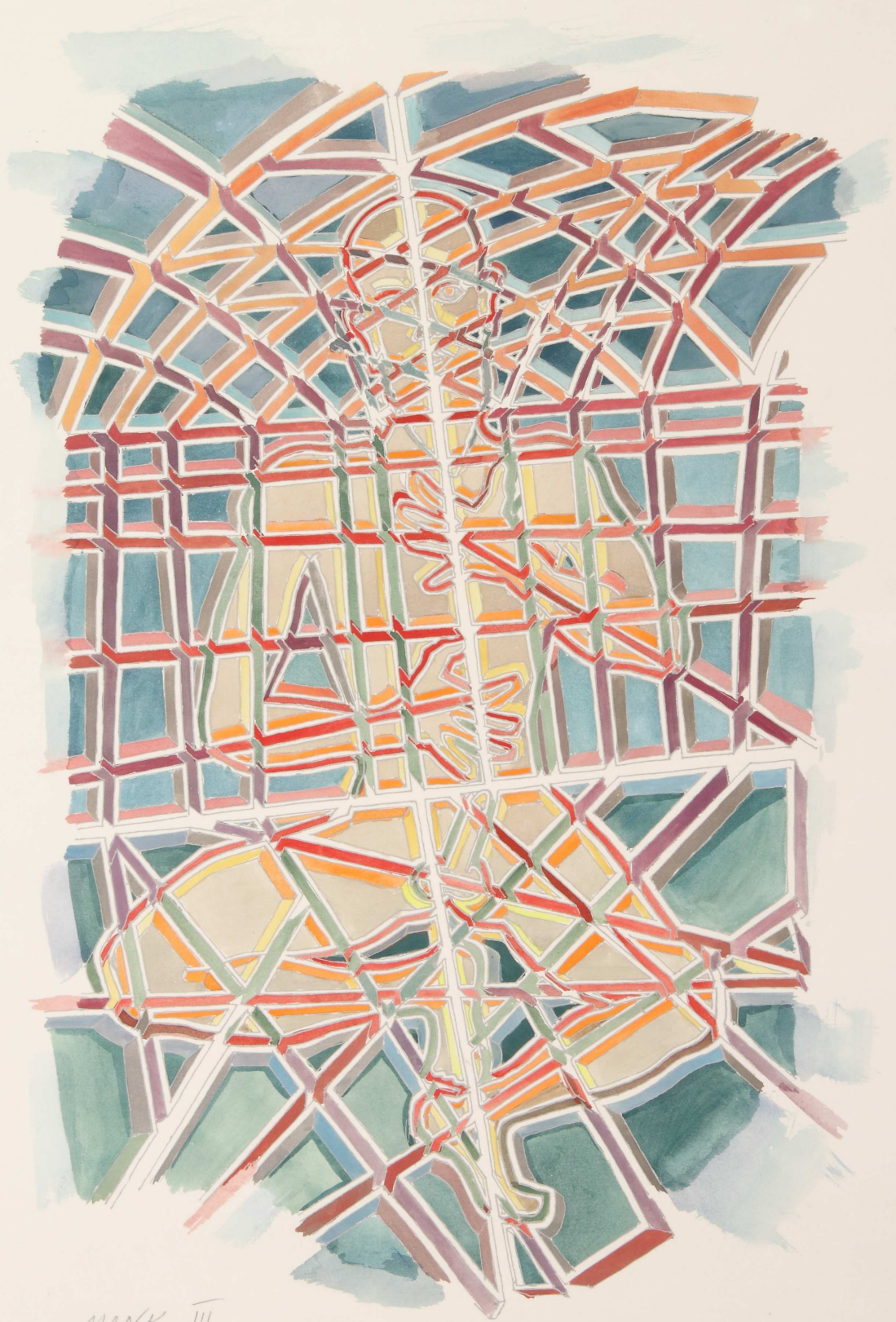
GENERATIVE ARTS
PAUL NEAQU

ANTHROPOLOGICAL LOOP - 1980 P. NEAQU

P. NEAQU 1980



- 13 **Monk II** 1981
serigrafie colorată manual pe hârtie, 105 x 75 cm, tiraj 6/25
- 14 **Monk IV** 1981
serigrafie colorată manual pe hârtie, 105 x 75 cm, tiraj 5/25
- 15 **Monk III** 1981
serigrafie colorată manual pe hârtie, 105 x 75 cm, tiraj 3/25

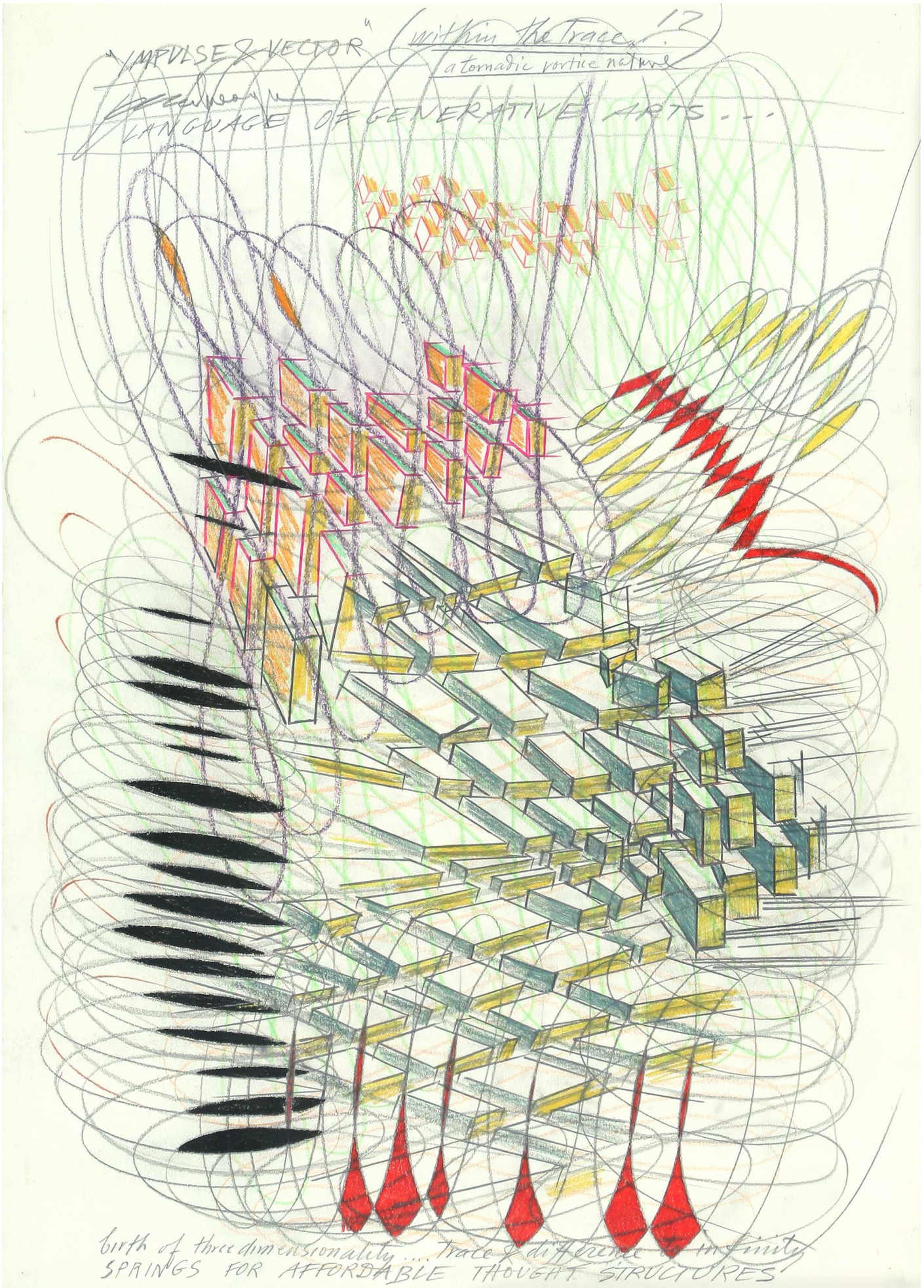


MONK III

3/25 hand coloured screenprint

P. NEAGU 1981











18 **Starhead**
bronz, 28 x 18 x 14 cm



19 **Fish**
bronz, 15,5 x 23 x 15 cm

20 **Open Monolith**
bronz, 11 x 20 x 13 cm

21 **Wake**
bronz, 12 x 25 x 13,5 cm

22 **Double Hyphen**
bronz, 20,5 x 31 x 12 cm

23 **Fish over Gate**
bronz, 20 x 24 x 16 cm

24 **Edgerunner**
bronz, 11 x 20 x 37 cm

25 **Hyphen**
bronz, 14 x 41 x 22 cm



26 **Starhead** 1980
oel inoxidabil
132 x 80 x 47 cm



SPAȚIU CONTORSIONAT

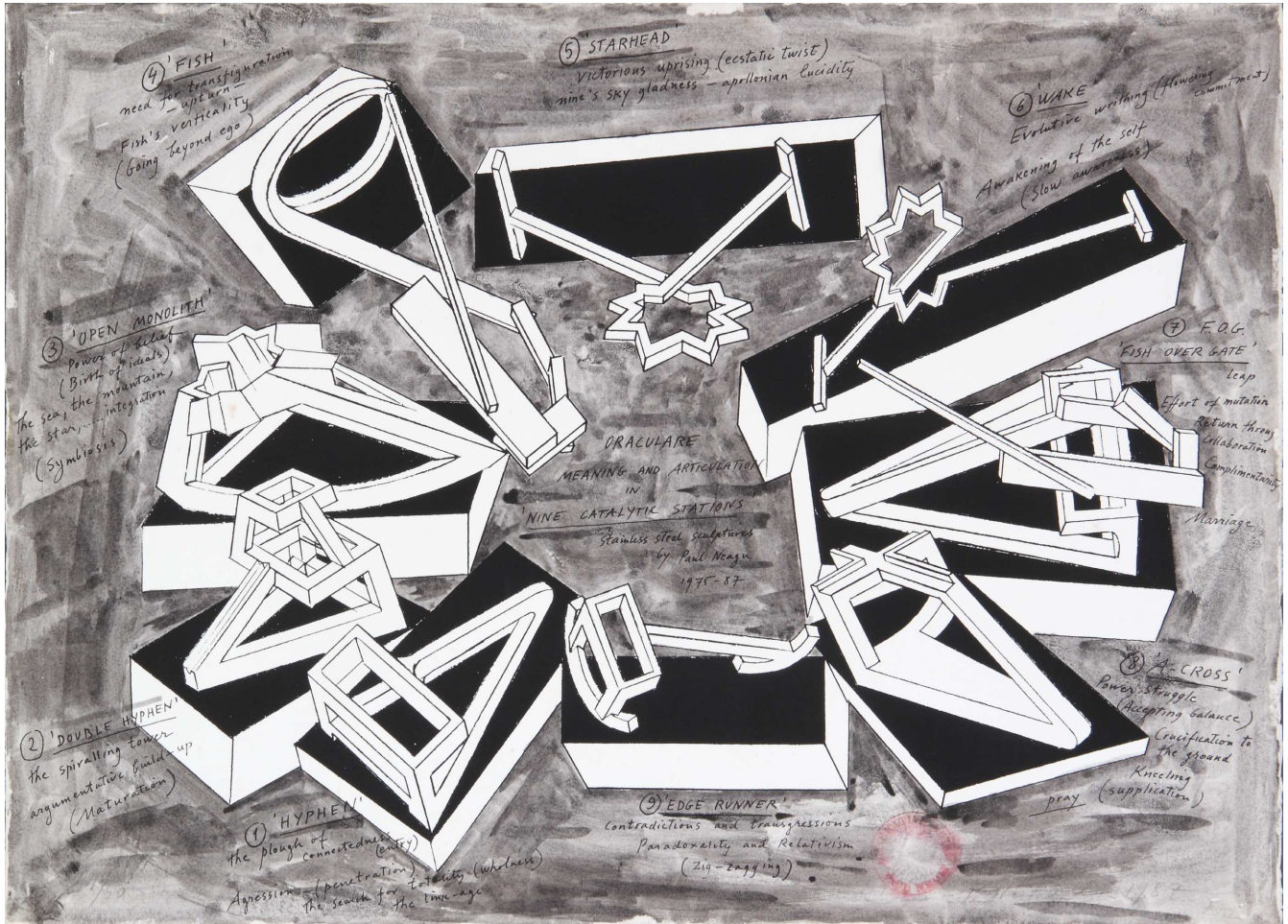
Ricoeur a descries un cerc al inimii
Desfirând din sferă nuanțele răului, iar Heraclit
recunoscut e ca naș al Sfântului Pavel
Mănunchiu-acesta de obscure oameni de știință bine temperați din
spectacolul "suflete secătuite" nu-i mai improbabil
decât orice supraconductibilitate sau accelerator de particule
Gadamer exacerba caracterul lingvistic, prin care
înțelegea că lumea manifestă e totuși rotunda.
centrul e crucea, când zborul e reînvierea.
Și decodarea fluidelor marginale, ca focul și
vântul peripatetic, poate desigur, s-ajute
întoarcerea spre înțelegerea celor neexplicate
Accelerată-ndeajuns, material ar putea să zboare-napoi, în obrazul
unui zeu imponderabil
Nietzsche ar putea fi pilotul acestei navete, construite de Marx,
pentru că Freud a reglat cantitatea de benzină-mamă
ce s-ar putea arde la străpungerea peretelui uterin.
Viteza trebuie să fie cosmogonică, fiindcă
mitul satelitului e-n plină expansiune acum, iar cultura
de masă din viitor va fi universal și atotcuprinzătoare
Aceasta-i cauza, prinsă-ntr-un simbol al
Nimicniciei lipsite de noimă, că Buddha însuși, maestrul
Refuzului imediat, a dispărut într-un
cerc negru; de-aceea Hermes a întâlnit
spirale zgâriate și urme lăptoase.

martie, 1983

WRITHING SPACE

Ricoeur has described a circle of heart
unsphering tinges of evil and Heraclitus
is recognized as St. Paul's godfather
This bunch of obscure, well-tempered scientists
of the "dry souls" happening are no less improbable
than any superconductibility or particle accelerators
Gadamer exacerbated linguistically by which he
means that the manifested world is nevertheless round.
The center is the cross while flying in resurrection
And decoding marginal liquids, the fire and the
peripatetically wind might obviously help, a
spin-off to understanding the unexplained
Matter, if sufficiently accelerated, would fly again in
The face of an imponderable God
Nietzsche could pilot this shuttle, built by Marx
because Freud arranged it how much mother-fuel
could be burnt through piercing the womb
The speed must be cosmogonic as the satellite myth
is in full development and since the next folk
culture is to be universal and all-encompassing
Such is the reason why, within the symbol of
meaningless nothing, Buddha himself, the master
of immediate declination, has vanished through a
black circle; this is why Hermes has encountered
the scratched spirals and the milky shadows.

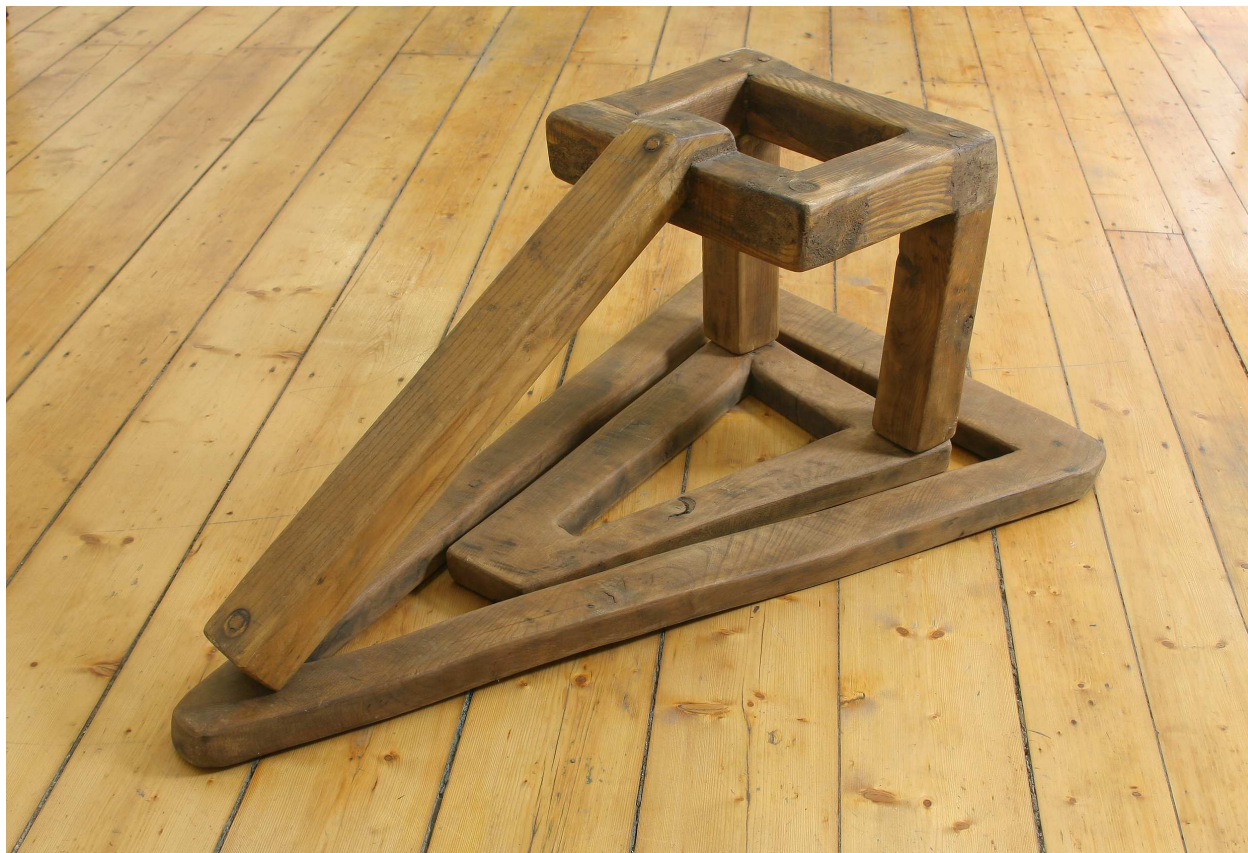
March, 1983



27 **Nine Catalytic Stations** 1975-1987
serigrafie și tuș pe hârtie, 61 x 83 cm, tiraj 44/50



28 **Open Monolith** 1982
bronz și lemn, 26 x 64 x 36,5 cm



29 **Hyphen on Double Base** 1984
lemn de frasin și ulm, 46 x 104 x 69 cm



30 **Hyphen-Ant** 1997
lemn și sârmă, 40 x 28 x 25 cm

31 **[Hyphen]** 1997
lemn, 60 x 23 x 30 cm

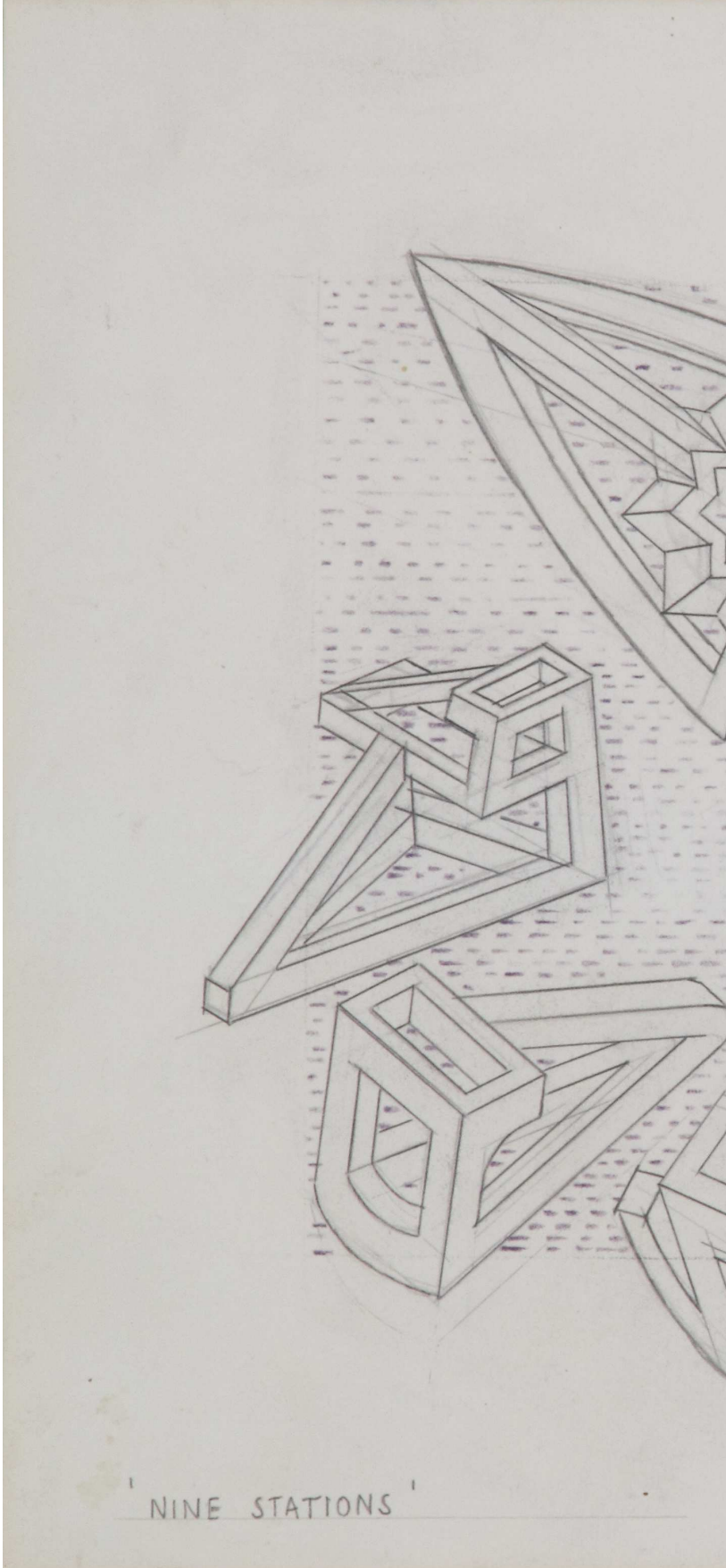


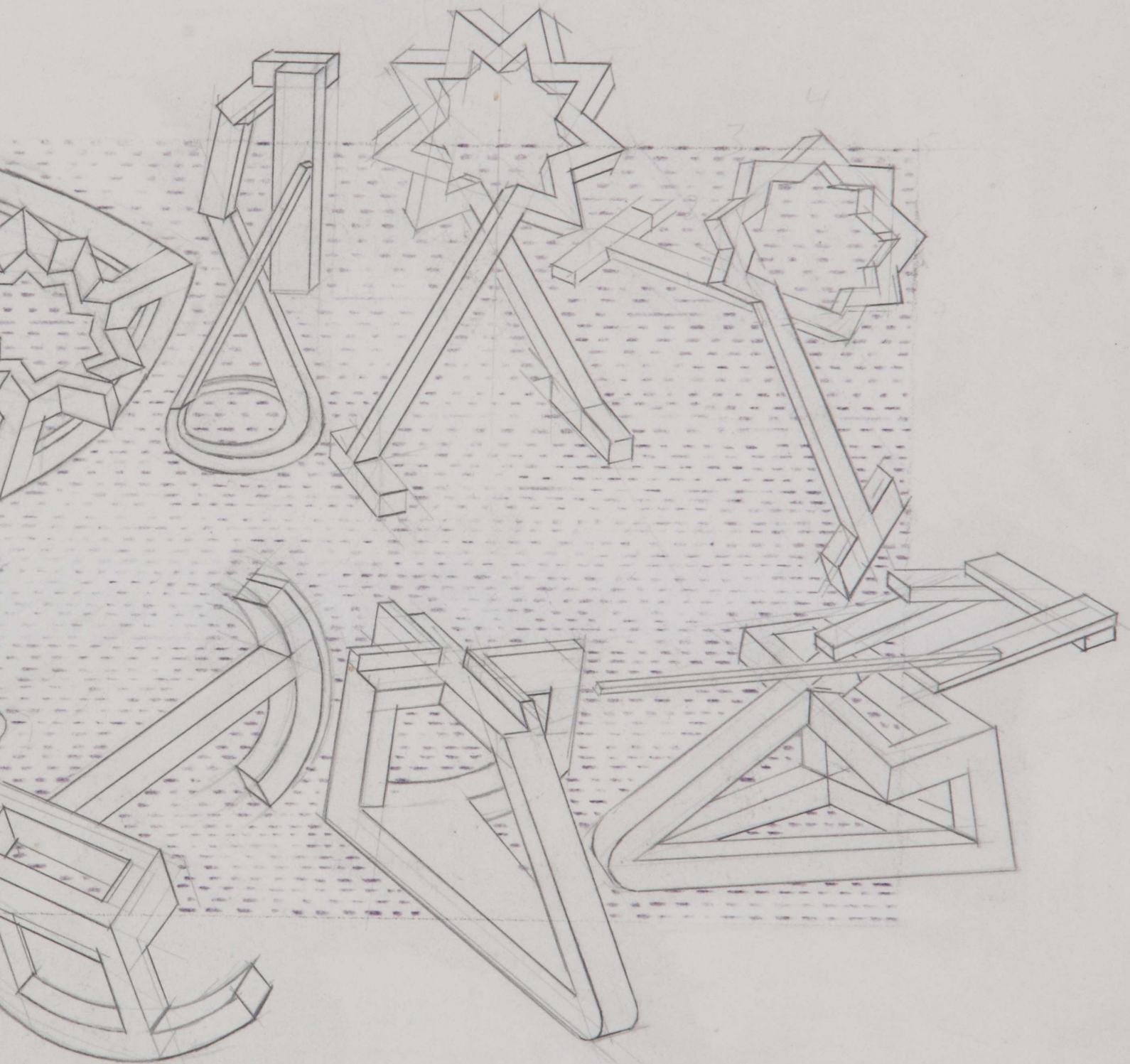


32 **Punte oranj** 1985
lemn vopsit, 25,5x 50 x 27 cm

33 **Punte** 1976-1990
oțel moale, 108 x 163 x 98 cm





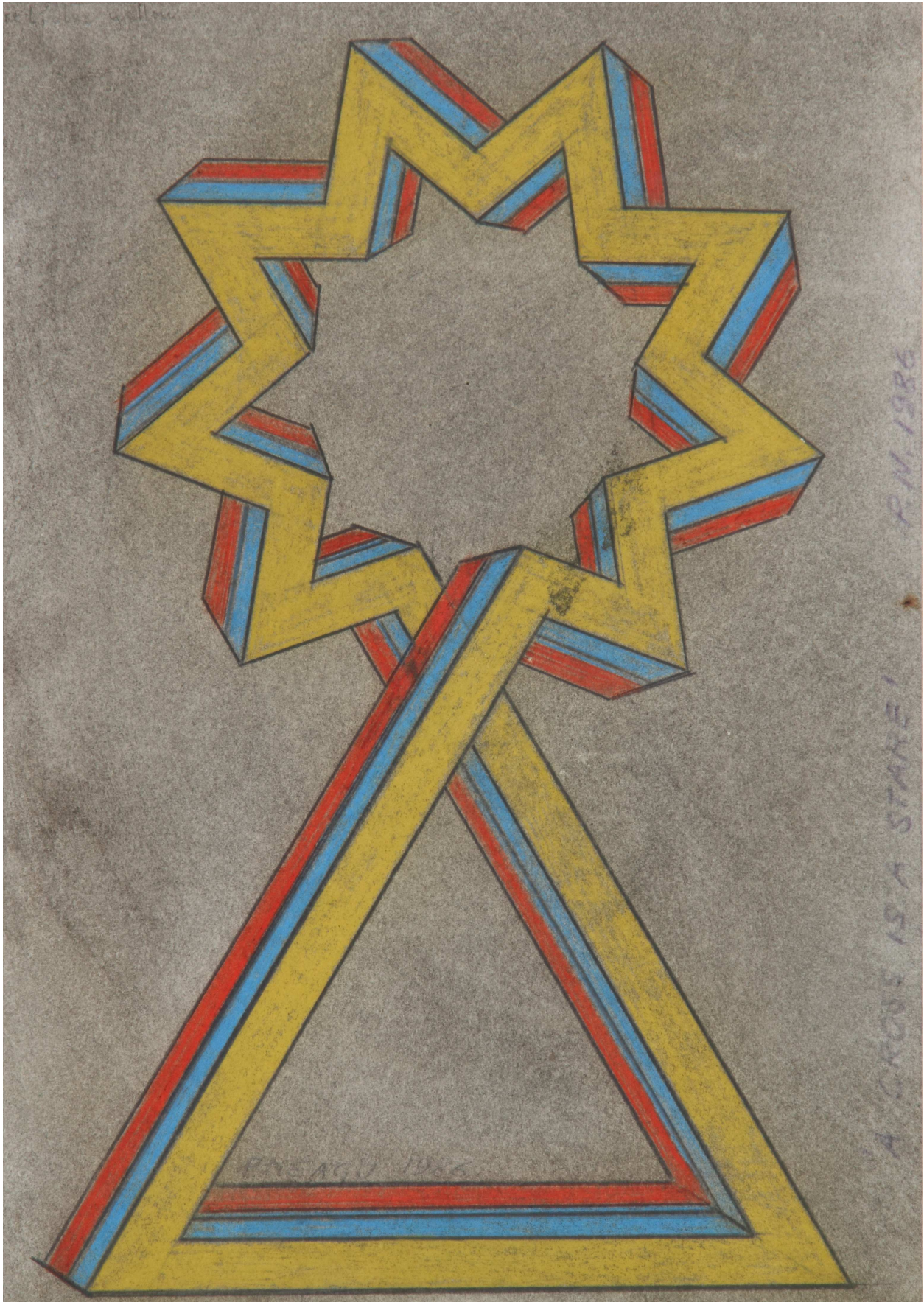


P. NEAGU 1987

35 **Open Fusion & Anthropocosmic Freize** 1981
creion, acuarelă, pastel pe hârtie, 101,5 x 122,5 cm



36 **A Cross is a Stare** 1986
creion, pastel pe hârtie, 34,5 x 24,5 cm



37 **[Crucea Secolului]** 1993-94
bronz turnat, 64 x 58 x 32,5 cm



EXTAZ

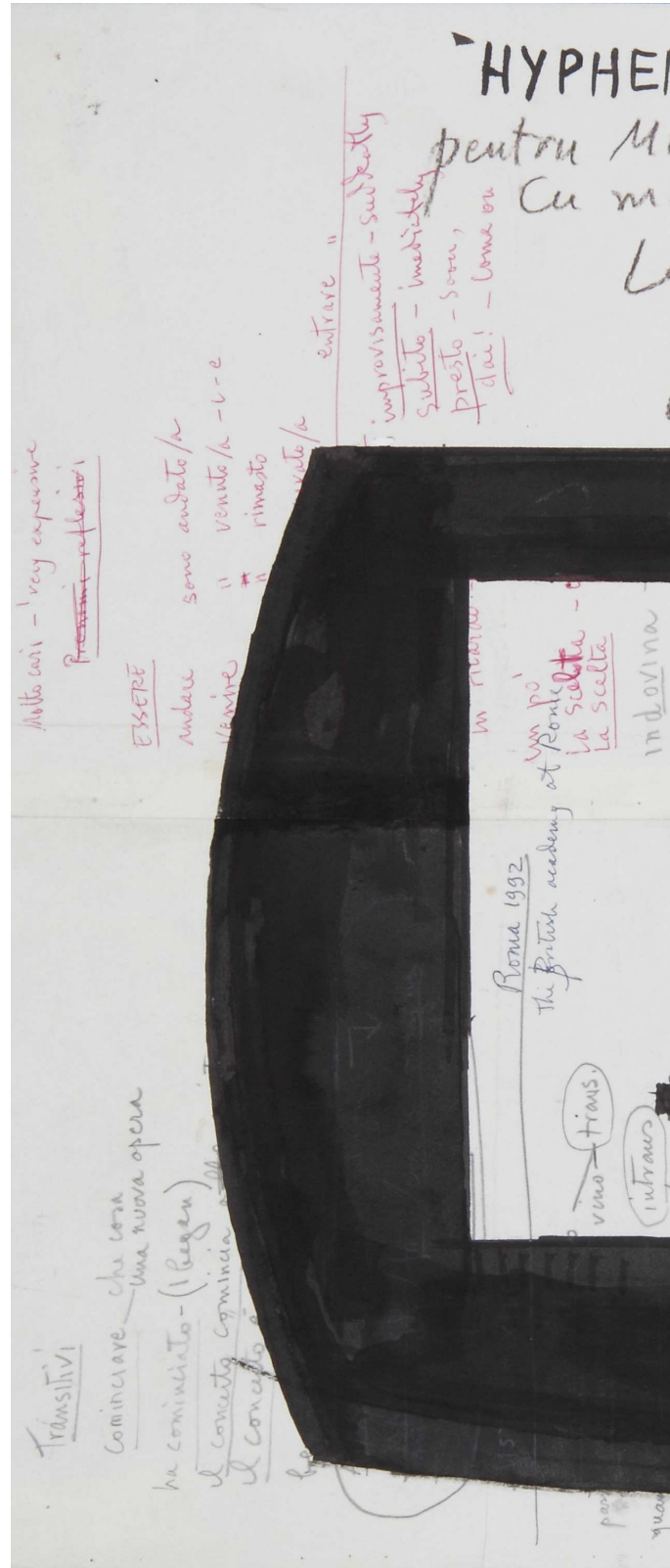
Dintr-o dată
Am fuzionat

1984

BLISS

At once
Ifused

1984



V^o 1994 Paul Neagu

via Oliv
ultă credință
1994

Paul Neagu

chi viene a
mi mai men
sei mai am
Devo scusare - N
TIRO A
INDOVINA
SBAGLIATO

EVU = MUST

di faro

si fa a preparare
a composition of articular
metals
e il te bis
wene aqua bollente

NEWHYPAEN

Sorry your
N PREOCCUPATI
Non SI PREOCCUPI
Non PREOCCUPIAMOCI

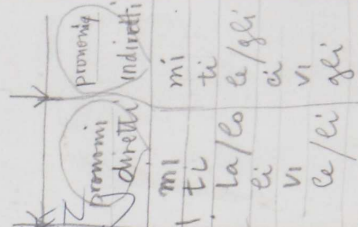
FAI
FA mmi un favore

Vai
Vai al diavolo - go to hell
Va via - go away

DIMMI
DICA - tell me
DIPLOMA - diploma

sitten-tsa = understand - implied
non dire
non me touchare
non mi touchare

touch



Paul Neagu
May 1994

Tatiano
Ramo
Ogni tanto
stanchezza - hy
solo -
il sole
il fumo
se fumo
stidio se fumo
se fumo

note
(pl) VI
un re
una S
semidio
uccidere
uicida
uoricidio - of vi
fanno molto
- mai



39 **New Hyphen** 1993

ulei pe placă de lemn, 70 x 31 x 3 cm

40 **Newhyphen – Ten Angels** 1993-1999

ulei pe placaj, 39 x 59,5 cm

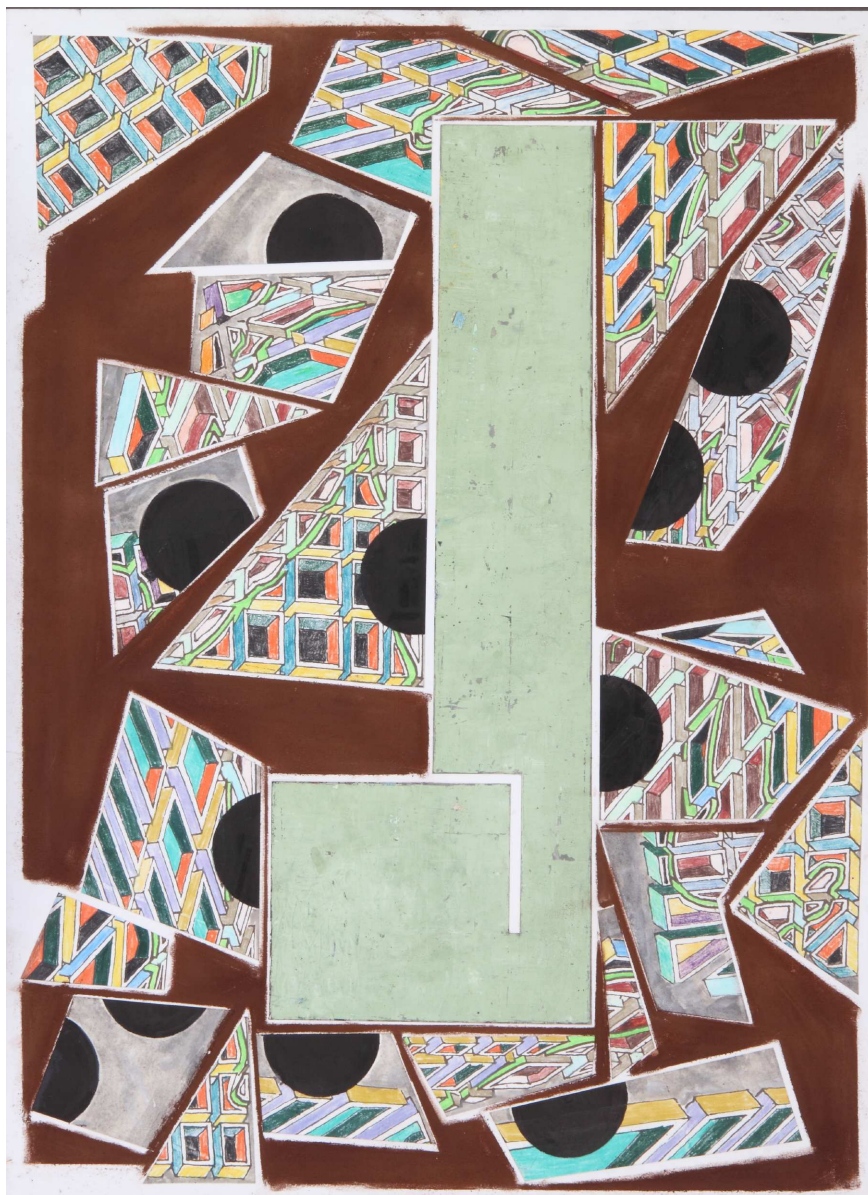




41 **Ten Right Angles / Ten Right Angels** 1994
ulei pe pânză prinsă în cuie pe placaj, 56 x 41 cm



42 **Ten Right Angles** 1994
ulei pe pânză prinsă în cuie pe placaj, 55 x 41 cm

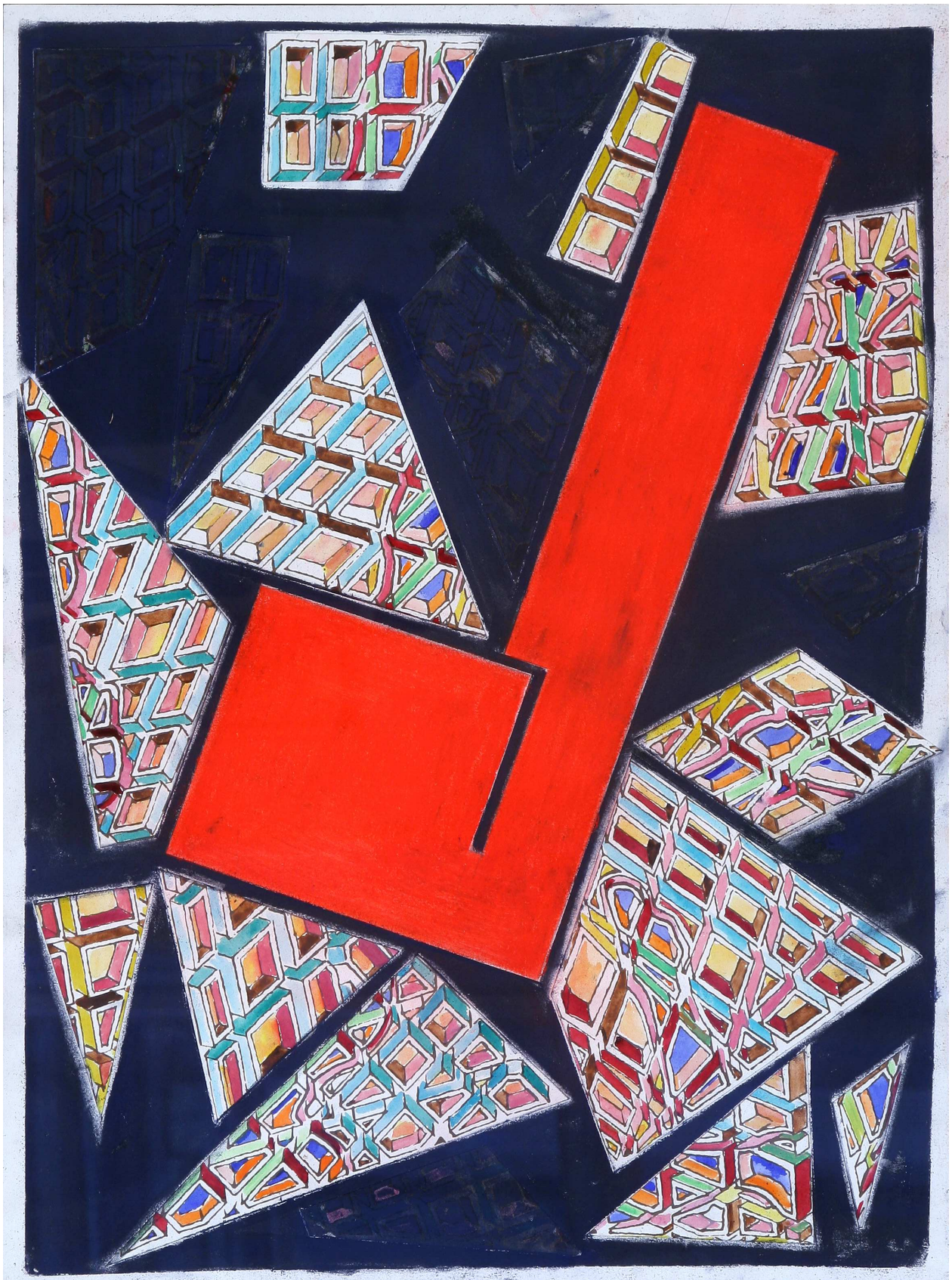


43 **Newhyphen** 1994
tehnică mixtă (serigrafie, colaj, pastel) pe hârtie, 76 x 56,5 cm

44 **New Hyphen** 1994
colaj, pastel, creion, tuș pe hârtie, 75 x 56 cm



45 **New Hyphen** 1994
tehnică mixtă pe hârtie, 76 x 56 cm







46 **Icon** 1996
lemn pictat cu ulei, 52 x 28,5 x 2 cm



47 **New Hyphen**
bronz, 46 x 23 x 6 cm

48 **Plato** 2000
lemn pictat cu ulei, 98 x 54 x 3 cm



AXIOM

*Plasma
And all the saints
Float
At extremely low
Temperatures
In the circularity
Of an uninterrupted
Magnetic field*

London, 1987

AXIOMĂ

*Plasma
Și toți sfinții
Plutesc
La temperature
Extrem de joase
În circularitate
De camp magnetic
Neîntrerupt*

Londra, 1987





50 **Modern Energy Painting** 1990
ulei pe placaj, 61 x 49 cm



51 **Mute Khôra** 1990
ulei pe placaj, 61 x 49 cm



52 **Wake** 1990
ulei pe placaj, 61 x 49 cm

WHAT

What of all humans
The future's pensioners
What of all animals
What of the wild, wide world
Atomise it! (said the monk)
Compound it tail over head
Into round small compact events
Balls and flying buttets
Pills, bearings, a giant wheel
Floating in mid-air
Drops of rain without a morning
Sadness without a body
Could I think into you
the distribution of my genes
Flux, as thoughts to give
Reflux as nourishment.
Infinite, the will of dissipation
longing for endless gardens
A happily ecstatic, desert overflow.
Wedding prescriptions, clones
Of weeds and roses
What animalic prognosis
Eden of pragma and
Paracrime

October, 1988

WHAT

Ce-o să se-aleagă de noi, oamenii toți,
Pensionarii de mâine
Ce-o să se-aleagă de bietele necuvântătoare
Ce-o să se-aleagă de larga, sălbatica lume
Faceți-o praf și pulbere! (zise monahul)
Compuneți totul de-a valma sub formă
De mici evenimente rotunde, compacte
Bile și butoiașe zburătoare
Pilule, rulmenți, gigantică roată
Plutind prin văzduh
Picături de ploaie fără dimineață
Tristețe fără trup
Întru tine putea-voi gândi
Distribuția genelor mele
Flux, ca gânduri de dat
Reflux ca hrănire
Infinită, voința de risipire
tânjind după grădini necuprinse
Prisos fericit, extatic, deșert.
Prescripții pentru nuntire, clone
De buruieni și de roze
Ce animale prognoze
Eden al pragmei
Cu crima vecin

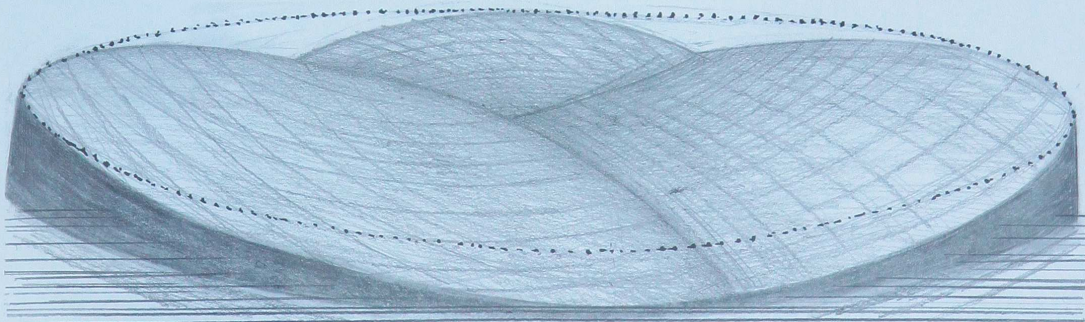
octombrie 1988

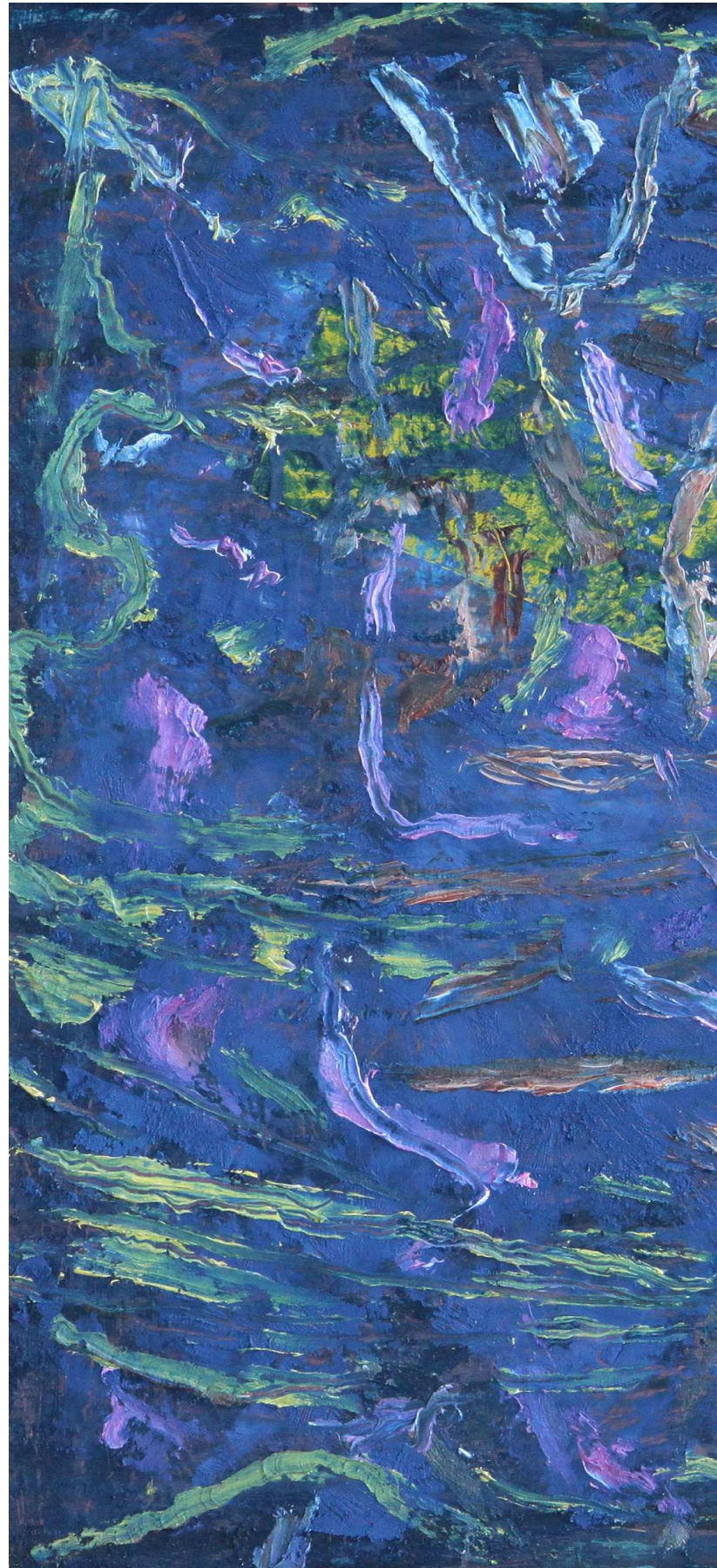


ANTHROPOCOSMOS (OPEN SKY) 1995 - 2000 (300 meters diameter)

*A land-art project by Generative Art Trust; Sherban Cantacuzino, Iolanda Costide, Paul Neagu.
Water, Grass, Stone, Gravel, Sand, Bronze sculpture.*

View vision, play display, walk talk, site ascent, figure concordia, peace expanding bliss.

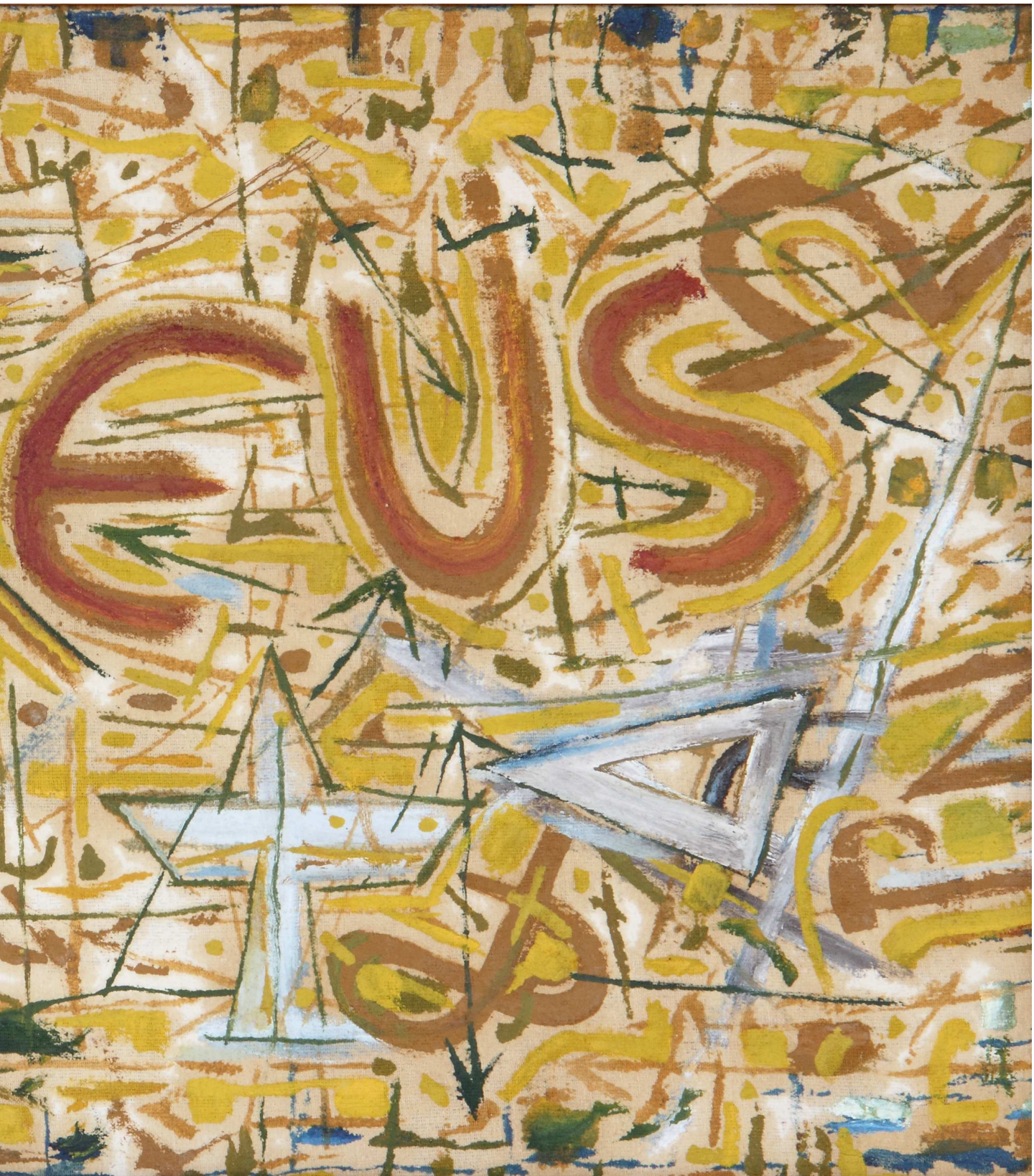




54 **Plato's Khôra** 1976-1997
ulei și email pe placaj, 50 x 40 cm



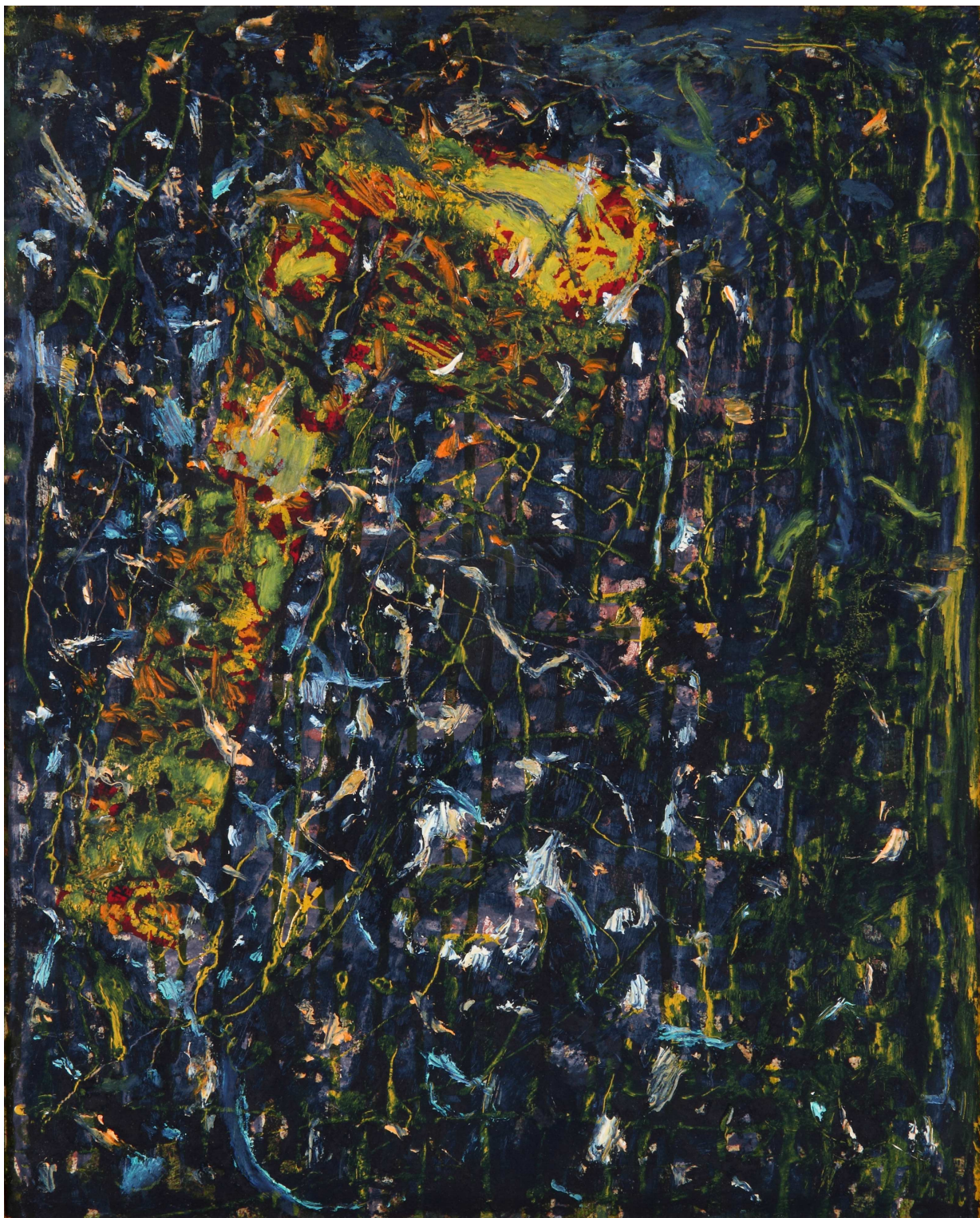




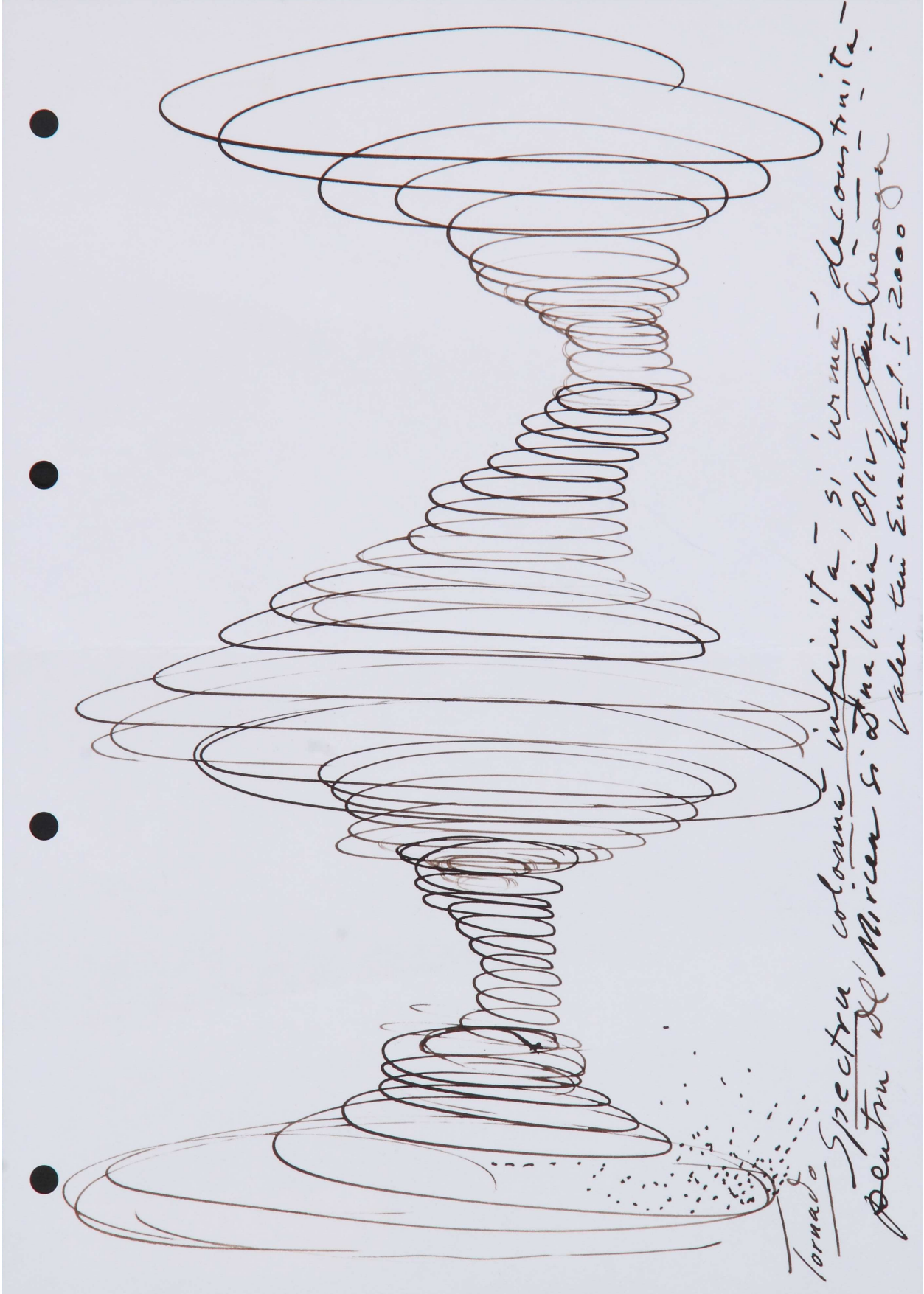
55 **Timaeus Plato**
ulei pe pânză, 75 x 46 cm



56 **Hyphen Plato** 1997
email și ulei pe lemn, 67,5 x 57 cm



57 **Plato's Cosmos** 1997
ulei și email pe placaj, 51 x 42 cm





59 **[Fără titlu]** 2002
ulei pe placaj din lemn, 50 x 40 cm

60 **Timaeus (Zeus)** 2002
ulei pe lemn, 50 x 40 cm







61 **Abstract** 2003
ulei pe placaj, 58 x 47,5 cm

62 **Oil Abstraction** 2003
ulei pe placaj, 50,5 x 66 cm

63 **[Sămânța]** 2003
ulei pe pânză, 100 x 80 cm

CATALOG

Acest catalog a fost publicat cu ocazia expoziției

PAUL NEAGU

Muchii infinite

Muzeul de Artă Cluj-Napoca

29 noiembrie 2014 - 25 ianuarie 2015

Editori

Sorina Jecza, Fundația Interart Triade
Anton Neagu, Paul Neagu Estate România

Design grafic

Valentin Sora

Catalogarea lucrărilor din colecția Mircea Pinte

Adina Bogătean
Mária Visky

Publicat de

Editura Fundației Interart Triade
Calea Martirilor 51/45
300774 Timișoara, RO
Tel.: +40 256 482056
Email: fundatia.triade@gmail.com
www.triade.ro

© 2014 Fundația Interart Triade
Paul Neagu Estate RO
Simona Nastac (studiu introductiv)

© 2014 pentru reproducerea lucrărilor lui
Paul Neagu: Paul Neagu Estate RO
courtesy Mircea Pinte

ISBN: 978-606-8040-42-4
Publicat în România

Credite fotografice

Rosta Jozsef

Human Foot. 17 Floors 1969; The Cake Man 1970; Apropos at Brancuși's Column 1972; Iris 1972; Iris (2) 1972; Man Made Man 1980; Man Made Man 1980; Monk II 1981; Monk III 1981; Monk IV 1981; Nine Catalytic Stations 1975-1987; Punte 1976-1990; Nine Stations 1987; Open Fusion & Anthropocosmic Freize 1981; A Cross is a Stare 1986; [Hyphen] 1997; Crucea Secolului, 1993-94; New Hyphen - Ten Angels 1993-1999; Ten Right Angels/ Ten Right Angels 1994; Ten right angels 1994; Hyphen 1994; New Hyphen 1993; Modern Energy Painting. Pictură pe o stea 1980-1988; Wake (Modern Energy Painting), 2005; Mute Khôra 1990; Wake 1990; Timaeus Plato 1994; Hyphen Plato 1997; Plato's Cosmos 1997; Tornadă, Spectru, coloană infinită și urmă deconstruită, 2000; Oil Abstraction 2003; [Sămânța] 2003

Feleki István

[Catalogul expoziției Neagu] 1968; [Obiect tactil], 1971-72; Epagoge, 1974; Nouă stațiuni catalitice/Epagoge 1974

(1-8); Man Made Man 1980, 22/100; Plato's Khôra 1976-1997; Open Monolith 1982; Hyphen-sabot ; Hyphen-Ant 1997; Punte oranj, 1985; Hyphen on Double Base 1984; Modern Energy Painting 1990; New Hyphen 1994; Impulse and Vector; Icon 1996; New Hyphen, bronz; Anthropocosmos (Open Sky) 1995-2000; Timaeus (Zeus) 2002; [Fără titlu], 2002

Restul fotografiilor aparțin artistului.

Ilustrația copertei

Paul Neagu, New Hyphen

colaj, pastel, creion, tuș pe hârtie, 75 x 56 cm
Foto: Rosta Jozsef

EXPOZIȚIE

Muzeul de Artă Cluj-Napoca

Director

Călin Stegorean

Curator invitat

Simona Nastac

Instalarea expoziției

Manuil Marcu

Ioan Socaciu

Muzeul de Artă Cluj-Napoca

Piața Unirii nr. 30
400098, Cluj-Napoca
Tel.: +40 264 596 952
Fax : +40 264 596 953
info.muzeu@macluj.ro
macn@cluj.astral.ro

www.macluj.ro

